



FIKRİ SINAI MÜLKİYET HAKLARI ve BAŞVURU SÜREÇLERİ EL KİTABI

HAZIRLAYAN

Doç. Dr. Nuri Yavan

İÇİNDEKİLER

1. GİRİŞ	6
1.1. El Kitabının Amacı ve Kapsamı	6
1.2. Fikri Hak, Sınai Hak ve Telif Hakkı Kavramları	7
1.3. Sınai Mülkiyet Hakları ve Türleri	9
1.4. Fikri ve Sınai Hakların Korunma Süresi	11
1.5. Türk Sınai Mülkiyet Sisteminin Aktörleri	12
2. SINAI MÜLKİYET HAKLARININ BAŞVURU SÜREÇLERİ	14
2.1. PATENT VE FAYDALI MODEL	14
1) Patent ve faydalı model nedir ve bunlara neden ihtiyaç duyulmaktadır?	14
2) Patent ve faydalı model belgeleri hangi durumlarda alınır? Hangi kıstaslara ya da içeriğe sahip olmalıdırlar?	15
3) Patent ve faydalı model almak için hangi kurumlara başvurulur?	16
4) Patent ve faydalı model başvuru ve tescil süreci nasıl işlemektedir?	17
5) Yurtdışı başvuru süreçleri nasıl işler?	18
6) Patent ve faydalı modelin geçerlilik süresi nedir?	23
7) Patent veya faydalı model hakkının ihlali durumunda neler yapılabilir?	23
2.2. MARKA	24
1) Marka nedir? Hangi ihtiyaçları karşılamaktadır?	24
2) Marka tescilini engelleyen durumlar nelerdir?	25
3) Markalar üzerine işaret koymak gerekli midir?	25
4) Marka başvurusu nasıl yapılır?	26
5) Marka korumasından kimler istifade edebilir?	26
6) Marka hakkı nasıl sona erer?	27
7) Uluslararası marka tescili nedir?	27
8) Turquality Nedir?	27



2.3. ENDÜSTRİYEL TASARIM	28
1) Tasarım nedir ve hangi ihtiyacı karşılamaktadır?	28
2) Tasarım tescil sisteminin işleyiş biçimi nedir?	29
3) Tescil işlemleri nasıl yapılır? Çoklu başvuru Nedir?	30
4) Tasarım tescil başvurusu nereye yapılır? Tesciller tüm dünyada korunurlar mı?	30
5) Tasarım hakkına tecavüz olarak görülen eylemler nelerdir? Bu eylemler için uygulanan cezai yaptırımlar nedir?	31
2.4. COĞRAFİ İŞARET	32
1) Coğrafi işaret nedir?	32
2) Menşee adı ve mahreç işareti nedir?	32
3) Bir coğrafi işareti diğer sınai ve mülki haklardan ayıran özellik nedir?	33
4) Coğrafi işaretler neden tescil edilir?	33
5) Coğrafi işaretlerin tescil edilmesi için hangi belgeler gerekir?	33
6) Hangi işaretler tescil edilemez?	34
7) Tescil süreci nasıl işler?	34
8) Coğrafi işaret korumasının sağladığı haklar nelerdir?	34
9) Coğrafi işaretlere ilişkin denetimleri kimler yapmaktadır? Süreç nasıldır?	34
KAYNAKÇA	35
Odak Grup Toplantılarımızdan...	36
Basından...	38

SUNUŐ



Bu el kitabının, sınai mülkiyet haklarından ve başvuru süreçlerinden haberdar olmak isteyen kişi ve kurumlara, her bir buluş ve yenilik kalemine başvurmaları için gereken koşullar ve atmaları gereken adımlar hakkında bilgilendirici nitelikte olacağını ümit ediyoruz.





“Girişimcilik ve Yenilikçilik” kavramları kalkınma anlamında günümüzün anahtar kelimeleri haline gelmiş ve bu iki kavrama önem veren toplumlar kalkınma yolunda bir hayli yol kat etmişlerdir. Özellikle yenilikçi girişimciliğin, ülke ekonomilerinin çok kısa bir sürede gelişimine katkı sağladığı unutulmamalıdır. Gelecek 20 yıl içerisinde başta sanayi olmak üzere pek çok alanda teknolojik dönüşümün olacağını ve bu alanlarda insan faktörünün minimize edileceğini göz önünde bulundurursak; yeni nesiller girişimci olmaya ya da girişimleri desteklemeye yönelmek zorunda kalacaklardır. Dolayısıyla günümüzde gelişmiş ülkeler, artan işsizlik ile beraber atıl kalan insan kaynaklarını yetenekleri dâhilinde iş kurmak veya yeni istihdam alanları yaratarak yönetmek durumunda kaldığından girişimcilik ve yenilikçiliğe ayrı bir özen göstermektedir.

Girişimcilik konusu son yıllarda tüm dünyada en çok konuşulan ve en fazla önem atfedilen konulardan birisi olarak ön plana çıkmaktadır. Yapılan birçok araştırmada ekonomik büyüme ile girişimcilik arasında pozitif bir ilişki olduğu ve istihdam artışının önemli bir kısmının yenilikçi girişimler tarafından sağlandığı bilinmektedir. Rekabetçiliğin artmasında, yeni teknoloji üretiminde, işsizliğin, yoksulluğun ve Bölgesel gelişmişlik farklarının azaltılmasında, beşeri ve sosyal sermaye düzeyinin artırılmasında önemli etkileri bulunan girişimcilik ve yenilik konusu uzun zamandır Başkanlığımızın da gündemindedir.

Dünyanın birçok ekonomisinde büyüme ve istihdamın ana kaynağını oluşturan KOBİ’ler, nitelikli üretim için önemli bir fırsat sundukları gibi, yenilikçiliğin geliştirilmesi ve yayılmasındaki rolleriyle de ülkelerin kalkınma sürecini doğrudan etkilemektedir. Üretim zinciri içerisinde yüksek katma değer yaratabilen KOBİ’lere sahip ülkeler, refah düzeylerini daha yüksek seviyelere taşımaktadır. Türkiye’deki toplam girişim sayısının neredeyse tamamı KOBİ ölçeğinde faaliyet göstermekte, katma değer ve ihracatın yarısından fazlası, toplam istidamın 4’te 3’ü KOBİ’ler tarafından gerçekleştirilmektedir. KOBİ yoğunluklu ülke sanayinin son yıllardaki gelişimine bakıldığında, sanayinin Ankara, İstanbul, İzmir, Adana gibi büyüme kutuplarından, bu merkezlerin art bölgesinde yer alan Kırklareli, Kocaeli, Mersin,

Sakarya gibi komşu illere kaydığı görülmüştür. Kamu sanayisine dayalı Zonguldak, Kırıkkale gibi illerde gerileme yaşandığı ve Anadolu’da Gaziantep, Çorum, Kahramanmaraş vb. yeni sanayi merkezlerinin içsel dinamiklerini değerlendirerek ve ihtisaslaşarak öne çıktığı görülmektedir. Türkiye’de sanayi alanında bu gelişmeler yaşanırken, KOP Bölgesinin sanayi alanında sahip olduğu potansiyeline bakıldığında bu potansiyeli yeterince değerlendiremediği ve rekabet edebilirlik konusunda istenilen seviyede olmadığı hepimizin ortak görüşüdür. Kayıtlara göre ülkemizde sanayi siciline kayıtlı işletmelerinin yüzde 5’i bu dört ilimizde yer almaktadır. Ancak ülkemizin yaptığı ihracatta illerimizin toplam payı yüzde 2 civarındadır.

Bu nedenle; girişimcilik ve yenilik odağında KOP Bölgesi illerinin sanayisinin genel durumunu ortaya koymak, KOP Bölgesi’nde sanayi alanında yapılacak kamu politikalarının doğru noktalara yönlendirebilmek amacıyla Başkanlığımız tarafından Konya, Karaman, Niğde ve Aksaray illerimizde yürütülen “*Girişimcilik ve Yenilik İhtiyaç Analiz Projesi*” yürütülmüştür. Proje kapsamında patent, faydalı model, marka, endüstriyel tasarım ve coğrafi işaret gibi buluş ve yeniliklere kişilerin ya da firmaların hangi koşullar altında başvurulabildiğini izah etmek amacıyla “*Sınai Mülkiyet Hakları ve Başvuru Süreçleri*” el kitabı hazırlanmıştır. Bu el kitabının, sınai mülkiyet haklarından ve başvuru süreçlerinden haberdar olmak isteyen kişi ve kurumlara, her bir buluş ve yenilik kalemine başvurmaları için gereken koşullar ve atmaları gereken adımlar hakkında bilgilendirici nitelikte olacağını ümit ediyoruz.

Bu vesileyle başta Kalkınma Bakanlığımız olmak üzere; proje sürecinde katkı sağlayan kamu kurum ve kuruluşlarımıza, üniversitelerimize ve akademisyen hocalarımıza, Sanayi ve Ticaret Odalarımıza, Teknopark ve Tekno-Kentlerimize teşekkür ediyor, hazırlanan bu el kitabının girişimcilerimize faydalı olmasını diliyorum.

İhsan BOSTANCI
KOP BKİ Başkanı

GİRİŞ

1.1. El Kitabının Amacı ve Kapsamı

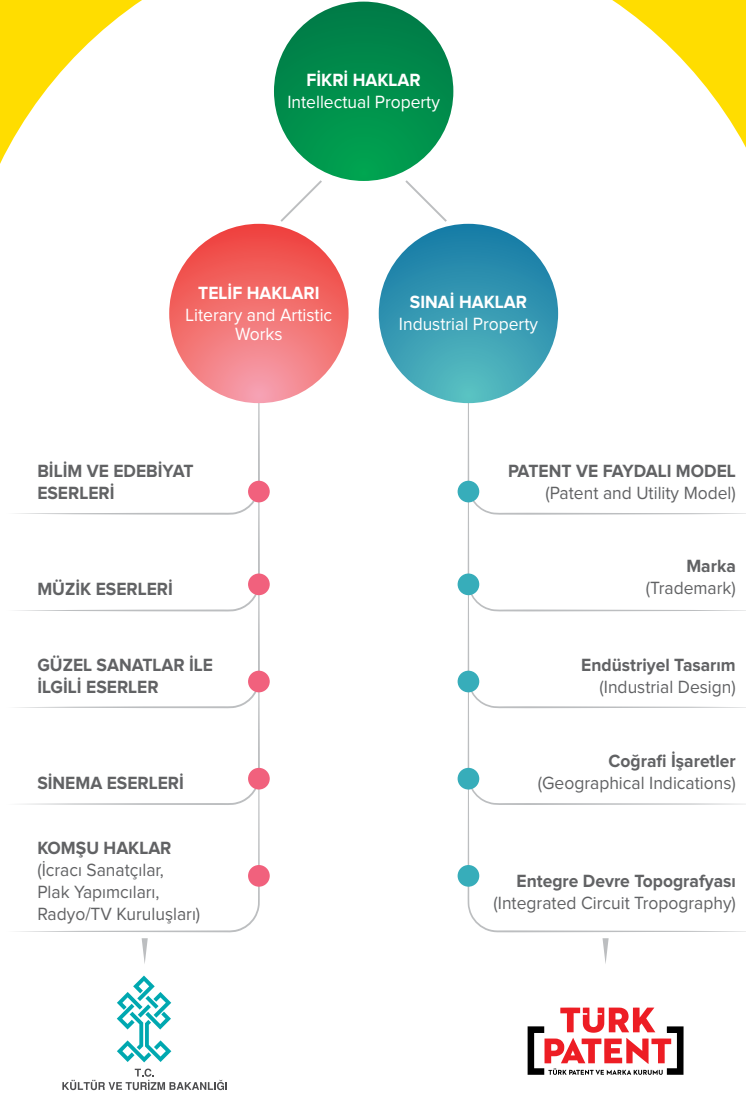
Bu el kitabı, patent, faydalı model, marka, endüstriyel tasarım ve coğrafi işaret gibi buluş ve yeniliklere kişilerin ya da firmaların hangi koşullar altında başvurulabildiğini izah etmek amacıyla hazırlanmıştır. Bu sayede, bu süreçlerden haberdar olmak isteyen kişi ve kurumlara, her bir buluş ve yenilik kalemine başvurmaları için gereken koşullar ve atmaları gereken adımlar hakkında teferruatlı bir bilgi demeti sunulması mümkün olacaktır.

Bu bağlamda, el kitabının içeriği hazırlanırken, oldukça açık ve net bir biçimde bilgi vermesi amaçlanmıştır. İlk olarak, el kitabı buluş ve yenilik kalemlerine göre sınıflandırılmıştır. İkinci olarak, patent, faydalı model, marka, endüstriyel tasarım ve coğrafi işaretin ne olduğuna ve bunların ekonomik hayatta neden birer ihtiyaç olarak kendilerini dayattıklarına dair bir açıklama getirilmesi ve kullanıcının bilgilendirilmesi hedeflenmiştir. Üçüncü olarak ise, buluş ve yenilik kalemlerine hangi koşullarda başvurulabildiği ve başvurusu yapılan kalemlerin hangi kıstaslara ya da ölçütlere sahip olmaları gerektiği izah edilmiştir. Bu kalemlerin hangi kurumlar tarafından verildiği, el kitabının kapsamını oluşturan bir diğer önemli unsurdur. Bir diğer önemli içerim ise, başvuru ve tescil süreçlerinin hem yurt içinde hem de yurtdışında nasıl işlediği hakkındadır.

Buluş ve yenilik türlerinin geçerlilik süreçlerinin ne kadar olduğundan bahseden el kitabı, aynı zamanda, bu türlerin hangi koşullar altında ihlal edildiğinin ve bu ihlaller durumunda nelerin yapılabileceğinin bilgisini de okura sunmaktadır. Bu haklardan kimlerin istifade edebileceği, hakların ne zaman ve hangi koşulda sona ereceği, tescil işlemlerinin nasıl yapılacağı ve hak ihlalleri konusunda uygulanacak yaptırımların neler olduğu gibi hususlarda da el kitabı gerekli bilgileri okuruna sunmaktadır.

Bu çalışmanın hazırlanmasında temel kaynak olarak eski adıyla Türk Patent Enstitüsü (TPE) yeni adıyla Türk Patent ve Marka Kurumu'nun (Türkpate) her bir sınai mülkiyet hakkı için hazırlanmış olduğu başvuru kılavuzları ve bilgilendirme broşürleri kullanılmıştır. Ayrıca Ankara Patent Bürosu Sahibi ve TOBB Türkiye Patent ve Marka Vekilleri Meclisi Başkanı olan ve Türkiye'de bu sektörün duayeni konumunda bulunan Kaan Dericioğlu'nun "Fikri Haklar" kitabı ve sunumları ile kendisiyle yapılan 2 saatlik derinlemesine görüşme de el kitabının hazırlanmasında başvuru bir diğer kaynak olmuştur. Son olarak, tam bu el kitabının hazırlanması sürecinde Türkiye'nin 1995 yılından bu yana uyguladığı sınai mülkiyet mevzuatının değişmesi ve 10 Ocak 2017 tarihinde 6769 sayılı yeni Sınai Mülkiyet Kanununun yürürlüğe girmesiyle buluş ve yeniliklerin başvuru, tescil ve hukuki süreçlerin bazı değişiklikler olmuştur. Dolayısıyla yeni kanunun getirdiği hususlarda mümkün olduğunca el kitabına aktarılmaya çalışılmıştır.

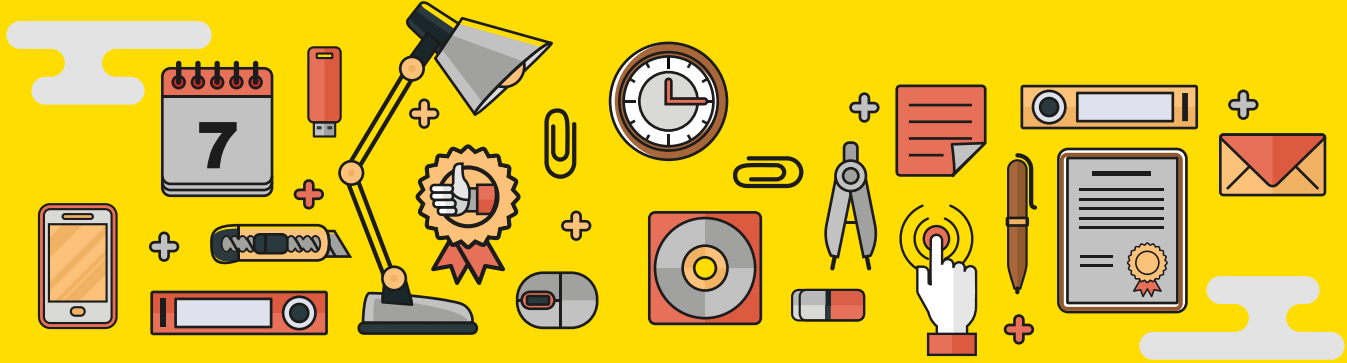
Şekil 1. Fikri Haklar ve Alt Bileşenleri



Kaynak: Dericioğlu, 2016: 53 ve Başpınar, 2016'dan yararlanarak yazar tarafından oluşturulmuştur.

Buluşlar yani patent ve faydalı model ile endüstriyel tasarımlar, markalar ve coğrafi işaretler vb. haklar ise sınaî haklar veya sınaî mülkiyet hakları olarak tanımlanmaktadır. Sınaî haklar konusundaki en önemli kaynak, 1967 yılına imzalanan "Sınaî Hakların Korunması İçin Paris Sözleşmesi"dir. Yeni yürürlüğe giren 6769 sayılı sınaî mülkiyet kanunu da açıkça patenti, faydalı modeli, markayı, tasarımı ve coğrafi işareti sınaî mülkiyet hakkı olarak tanımlamaktadır (Resmi Gazete, 2017a).

Bir diğer ifade ile Fikri Mülkiyet, insan düşüncesinin ürünü olan yeniliklerin sahiplerine verilen hakları ifade eder. Türkiye'de kurumsal olarak Telif Hakları, Kültür ve Turizm Bakanlığı Telif Hakları Genel Müdürlüğünce verilen Edebiyat ve Sanat Eserlerine verilen haklar iken, Sınaî Mülkiyet Hakları, Türk Patent ve Marka Kurumu tarafından sanayiye uygulanabilen yenilikleri kapsayan haklardır.

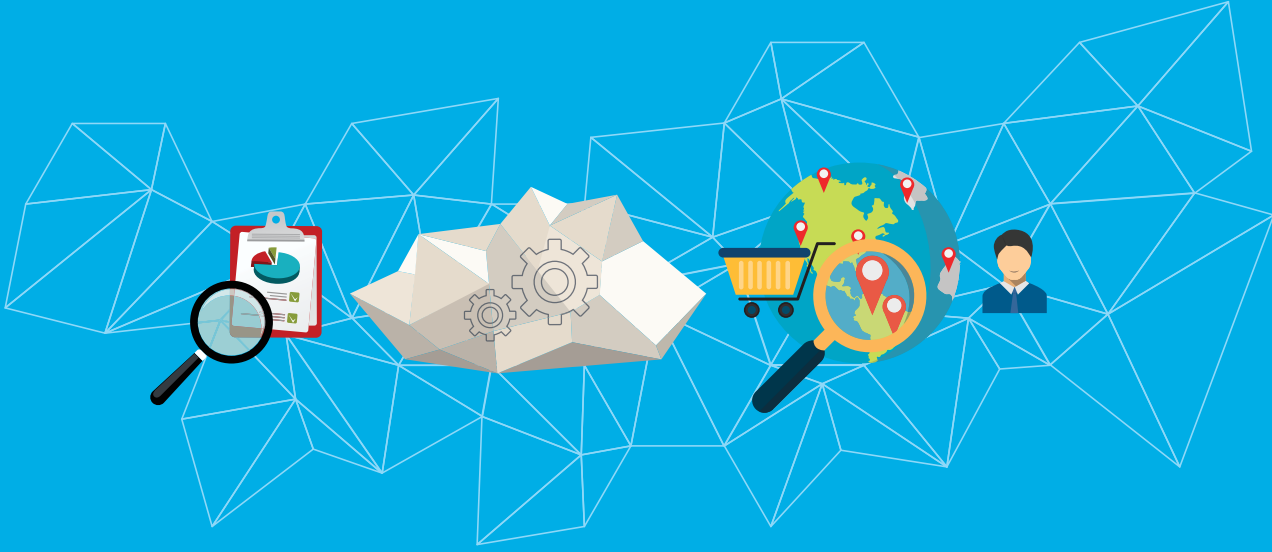


1.3. Sınai Mülkiyet Hakları ve Türleri

Sınai mülkiyet hakları; marka, patent, tasarım, faydalı model ve coğrafi işaretler gibi buluşların ve yeniliklerin, yeni tasarımların ve özgün çalışmaların ilk uygulayıcıları adına ticaret alanında üretilen ve satılan malların üzerlerinde, üreticisinin veya satıcısının ayırt edilmesini sağlayacak işaretlerin sahipleri adına, kayıt edilmesini ve böylece bu kişilerin ürünü üretme ve satma hakkına belirli bir süre sahip olmalarını sağlayan haklardır. Sınai mülkiyet haklarında korumanın sağlanması için, ilgili patentin, tasarımın, markanın vs. Türk Patent ve Marka Kurumuna tescil ettirilmesi gerekmektedir. Sınai mülki haklar 5 gösterge etrafında incelenebilir: 1) Patent, 2) Faydalı model, 3) Marka, 4) Endüstriyel tasarım ve 5) Coğrafi işarettir.

Patent: Sınırlı bir zaman ve mekân içerisinde, bir kişiye ya da firmaya ait buluşun üçüncü kişiler tarafından üretilmemesi, satılmaması, kullanılmaması ve ithal edilememesini temin eden geçici bir tekel hakkıdır. Patentler, ülke sınırları içerisinde meydana gelen yeniliğe ilişkin gelişmeleri en belirgin biçimde yansıtan göstergelerden birisi olma özelliği taşır. Patentler buluşlara ilişkindir. Bir başka deyişle, bir patent ancak bir buluş için verilebilir. Bir buluş ürüne ait ise “ürün patenti” olarak adlandırılırken, bir usule ilişkin olduğunda “usul patenti” olarak isimlendirilir. Ürün bünyesinde var olan her bir problemin çözümüne ilişkin yenilikler buluş olarak kabul edilebilir ve bunların her biri için patent başvurusu yapılabilir. Başvuru gereklerini sağladıktan sonra, patent koruması üçüncü kişilere karşı ileri sürülebilir. Bu koruma patent başvurusu yapıldığı andan itibaren geçerlidir.

Faydalı Model: Hem yerel hem de küresel ölçekte eskiye göre yenilik arz eden ve sanayiye uygulanabilen buluşların belirli bir süre zarfı içinde sahibi olan kişilere üretim ve pazarlamaya ilişkin tekel hakkı sunulmasıdır. Bu süre 10 yıldır. Faydalı model, tıpkı patent gibi, inovasyona ilişkin kayda değer bir göstergedir. Faydalı model, birçok uzman kişi tarafından “küçük patent” veya “küçük buluş” olarak da adlandırılmaktadır. Patent ile arasındaki fark, zaman ve maliyet bakımından çok daha avantajlı olmasıdır. Faydalı modelin patente göre üstünlüğü, daha kısa bir süre içinde, görece daha kolay şekilde ve çok daha az masrafla edinilebilmektedir. KOBİ’ler için bu nedenle daha faydalıdır. Faydalı model, tıpkı patent gibi, buluşları koruma altına almak için verilmektedir. Ancak patentten daha farklıdır, zira koruma süresi, yenilik ölçütü ve inceleme ile değerlendirme biçimleri benzer değildir. Faydalı modelin koruması 10 senedir ve patente göre çok daha kısadır.



Marka: Bir girişimin sahip olduğu mal ve hizmetleri, başka girişimlerin mal ve hizmetlerinden ayırmaya yarayan bir göstergedir. Kişi adları, sözcükler, şekiller, harfler ve sayılar, malların biçimleri ya da sahip oldukları ambalajlar gibi maddi göstergeler marka olarak kullanılabilirler ve baskı yoluyla çoğaltılıp piyasaya sürülebilirler. Marka ölçülebilir bir yenilik göstergesi olarak ön plana çıkmaktadır. Yeni buluşların ya da özgün tasarımların ürünü oluşturması veya biçimlendirmesi mümkündür, ancak bu yeni ürünlerin tüketiciye sunulması ve satılabilmesi için, benzer ürünlerden kendisini ayırt etmeye yarayacak bir tanıtım işaretine gereksinimi vardır ki işletmeler adına önemli olan bu unsur, markadır. Marka bir işletmenin tüm ürünlerini temsil etme gücüne sahip olan ayırt edici bir işarettir. Markanın işlevlerinden biri, ürünün kaynağını tüketiciye tanıtmasıdır. Ayrıca marka kaliteyi simgeler ve reklam aracı olarak kullanılabilir. Kişiler almak istedikleri ürünü bir marka üzerinden diledikleri gibi satın alabilirler.

Endüstriyel Tasarım: Bir ürünün ya da hizmetin tamamına ya da belirli bir kısmına çizgiler, şekiller, renkler, biçimler, dokular ya da süslemeler gibi duysal olarak algılanabilen birtakım unsurların meydana getirdiği görüngüsel formdur. Benzer malları üreten firmalar arasında bu türden farklılıklara gitmek, piyasada rekabet gücü elde edebilmek için oldukça belirleyici bir etmendir. Bir ürün eğer üç boyutlu bir şekle ya da bu şeklin bir parçasıyla ürün üstündeki iki boyutlu süslemelere sahipse “endüstriyel tasarım” kavramı içerisinde değerlendirilmektedir. Esasen endüstriyel tasarım bir ürünün dış görünüşünü ifade etmektedir. Bu görünüş tam anlamıyla ürünün biçimi olabilirken, çizgiler, şekiller, süsler, renkler ya da başka unsurlardan meydana gelen görünümler de olabilir. Tasarımların korunması hususunda ürünün görünümü teknik özellikleri dışında değerlendirilir.

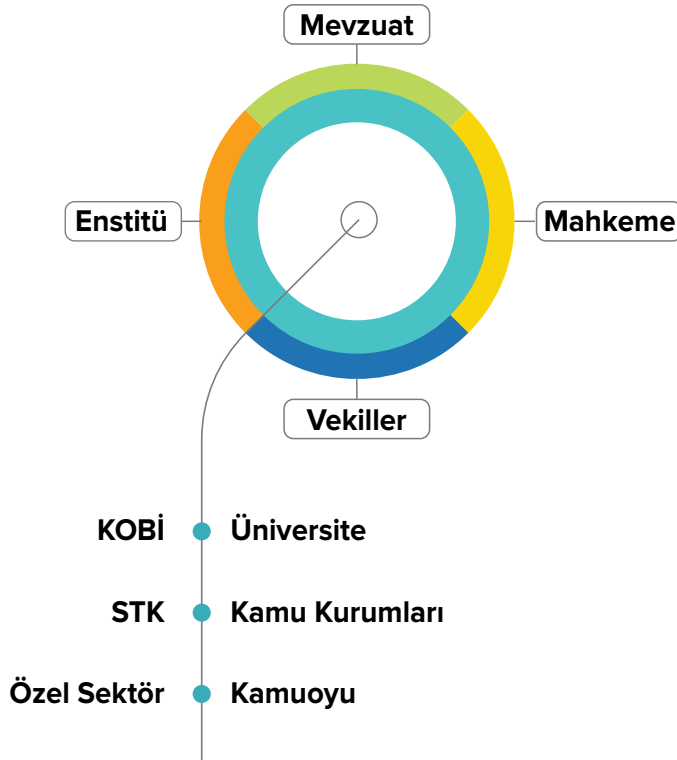
Coğrafi İşaret: Öne çıkan bir özelliği, şöhreti ya da başka bir niteliği sayesinde belirli bir yörede ya da bölgede köklenmiş ve o yöre ya da bölgelerle özdeşleşmiş ürünlerin göstergelerine “coğrafi işaretler” adı verilmektedir. Bir başka deyişle, belirli bir coğrafi yere özgü bir niteliğe sahip olduğu için ün salmış olan, yani bu niteliğiyle tanınan ve satılan ürünlerin ayırt edilebilmesi için coğrafi işaretlerden faydalanılmaktadır. Kendine özgü nitelikleri nedeniyle benzerlerinden farklılaşan bu ürünleri meydana getiren bileşenlerin bir ya da birkaçı o yöreye ya da bölgeye özgü olduğu için, coğrafi işaret kapsamında değerlendirilmektedirler. Coğrafi işaretler “menşe adları” ve “mahreç işaretleri” olmak üzere iki kesime ayrılarak sınıflandırılmaktadır. Bu iki ayrı kalem aynı amaçlara hizmet etmektedir. Mahreç işaretleri bir ürünün hangi coğrafyadan neşet ettiğini gösterirken, menşe adları ise, bu ürünlerin ya da hizmetlerin neşet ettikleri coğrafi yöreden kaynaklanan kalite ve niteliklerini ifade etmektedir.



1.5. Türk Sınai Mülkiyet Sisteminin Aktörleri

Sonuç olarak bugünkü mevcut durum içinde Türk Sınai Mülkiyet Sistemi 4 ana unsurdan oluşmaktadır. Şekil 2, Türk sınai mülkiyet sisteminin aktörlerini görsel bir biçimde ifade etmektedir. Bunlar, 1) Mevzuat, 2) Enstitü, 3) Vekiller ve 4) Mahkemelerdir. Buna göre;

Şekil 2. Türk Sınai Mülkiyet Sisteminin Aktörleri



Kaynak: Asan, 2014'den alınmıştır.



Mevzuat: Sınai Mülkiyet mevzuatı 1995 yılından 2016 yılına kadar 1995 tarihli 551, 554, 555 ve 556 sayılı Patent Haklarının, Tasarım Haklarının, Coğrafi İşaretlerin ve Markaların Korunması Hakkında KHK'lar ile yürütülürken, 2017 yılından itibaren yeni devreye giren 10 Ocak 2017 tarihli ve 6769 sayılı Sınai Mülkiyet Kanunu ve bu konunun uygulanmasında kullanılan sınai mülkiyet yönetmeliği (24 Nisan 2017 tarihli Sınai Mülkiyet Kanununun Uygulanmasına Dair Yönetmelik) ile yürütülmektedir.

Enstitü: Eski adıyla TPE, yeni adıyla Türk Patent ve Marka Kurumu (Türkpatent). Bu kurum sınai mülkiyetle ilgili tüm buluş, yenilik ve tasarımların başvuru ve tescil süreçleri başta olmak üzere, diğer tüm ilgili yasal uygulamaları yürüten, patent ve marka vekilleriyle ilgili sınav ve lisansları veren kurum olarak en önemli role sahiptir.

Vekiller: Sınai mülkiyet sisteminin diğer önemli ayaklarından birisi olan "Patent ve Marka Vekilleri", patent, faydalı model marka, endüstriyel tasarım, coğrafi işaret ya da entegre devre topografyası hakkı elde etmek arzusunda olan başvuru sahiplerinin kendi yerine seçtikleri ve Türkpatent'e başvuru yaparak işlemlerin yürütülmesi ve hak kayıplarının ortadan kaldırılması için görevlendirdikleri kimselerdir. Patent ve marka vekilleri, Türkpatent nezdinde başvuru sahiplerini temsil eder, bu kişilere danışmanlık yaparlar. Ayrıca, sınai hakların koruma altına alınması için gereken adımların atılması ile bu işlemlerin yürütülmesi için gerekli olan yetkilere sahip olan kimselerdir. Bundan başka vekiller, Türkpatent nezdinde, ilgili kimselerin haklarının tesis edilmesi, koruma altına alınması ve bunlara ilişkin gereken idare ile ilgili her türden ilişkinin temin edilmesi ve özenli bir biçimde yürütülmesinden sorumludurlar.

Mahkemeler: Gerek fikri haklar, gerekse sınai haklarla ilgili sorun ve uyuşmazlıkları çözen ve bu konudaki her türlü hukuk ve ceza davalarını yürüten ve söz konusu mülkiyet haklarının korunmasıyla ilgili yargılama süreçlerini içeren "Fikri ve Sınai Haklar Mahkemeleri" sistemin diğer önemli aktörüdür. Türk hukukunda fikri hukuka ilişkin davalarda mahkemelerin yetki kuralları; telif hakları bakımından 5846 sayılı Fikir ve Sanat Eserleri Kanununda, buluş ve yenilikler bakımından ise çok yakın zamana kadar 1995 tarihli 551, 554, 555 ve 556 sayılı Patent Haklarının, Tasarım Haklarının, Coğrafi İşaretlerin ve Markaların Korunması Hakkındaki KHK'lar ile düzenlenmekteydi. Ancak yeni 6769 sayılı Sınai Mülkiyet Kanunu ile bu durum değişerek Patent, Faydalı Model, Marka, Tasarım ve Coğrafi İşaret gibi buluş ve yeniliklerin yasal mevzuatı yeni 6769 sayılı kanun ve onun uygulanması hakkındaki yönetmelikler doğrultusunda yapılmaktadır.

2. SINAİ MÜLKİYET HAKLARININ BAŞVURU SÜREÇLERİ

2.1. PATENT ve FAYDALI MODEL



1) Patent ve faydalı model nedir ve bunlara neden ihtiyaç duyulmaktadır?

Patent, sınırlı bir zaman ve mekân aralığı için, belirli bir kişiye ya da firmaya ait olan buluşun üçüncü kişilerce kullanılmasını, üretilmesini ve dağıtılmasını engelleyen bir çeşit tekel hakkıdır. Belirli bir süre için devredilemez olan bu hakkın göstergesi olan belgeye de “patent” adı verilir. Patent, hiç kuşkusuz sınai mülkiyet hakları içerisindeki en önemli buluş ve hak türüdür. Teknolojinin her alanında yapılan buluşlara, kesinlikle yeni olması, buluş basamağı içermesi ve sanayi süreçlerine uygulanabilir olması şartıyla patent verilmektedir.

Faydalı model, birçok yönden patent ile ciddi benzerliklere sahiptir. Faydalı model, dünya genelinde ilk defa bulunmuş ve sanayi süreçlerine uygulanabilen buluşların mucitlerine belirli bir süre için koruma sağlayan bir sınai mülkiyet hakkıdır. Faydalı modelin patente göre üstünlüğü, daha kısa bir süre içinde, görece daha kolay şekilde ve çok daha az masrafla edinilebilmektedir. Faydalı model, birçok uzman kişi tarafından “küçük patent” veya “küçük buluş” olarak da adlandırılmaktadır.

Bir buluşun patentle korunabilmesi için teknik bir özelliğinin olması önkoşuldur. Bir buluşun teknik özelliğinin olup olmadığına karar verilebilmesi için, buluşa, bir örnek olarak, aşağıda açıklanan ölçütler açısından yaklaşılabilir: 1) Buluşun teknik bir sonuç doğurması, 2) Buluşun gerçekleştirilmesinin teknik yaklaşımlarla mümkün olması, 3) Buluşun teknik bir sorunu çözmesi ve 4) Buluşun belirgin bir şekilde veya en azından dolaylı olarak somut teknik yöntemlerle tanımlanması.

Patentin koruma süresi 20 yıl iken, faydalı model belgesi sayesinde sağlanan korumanın 10 sene olup patent belgesine göre daha kısadır. İlaveten, faydalı model belgesi ile sağlanan korumanın hem usullere hem de bu usuller vasıtasıyla elde edilen ürünlere ve kimyasal maddelere uygulanması söz konusu değildir.



2) Patent ve faydalı model belgeleri hangi durumlarda alınır? Hangi kısıtlara ya da içeriğe sahip olmalıdırlar?

Bir buluşun patentlenebilmesi için bu buluşun yeni yani özgün olması, buluş basamağına sahip olması ve sanayi süreçlerine uygulanabilir olması gerekmektedir. Ne var ki, konusu kamusal düzene uygunsuz düşen ve genel ahlaki duruma uymayan buluşlar ve bitkiler, hayvan türleri ya da genellikle biyolojik temellere yaslanan bitki ve hayvan yetiştirme usullerine patent verilmediğini söylemek gerekmektedir.

Bilimsel kuramlar, matematik yöntemler, keşifler, edebiyat ve sanat yapıtları, estetik nitelikli yaratımlar, bilgisayar yazılımları, bilim eserleri, bilginin derlenmesi ve düzenlenmesine ilişkin teknik yön barındırmayan usuller, zihni ve ticari faaliyetlere ilişkin usul ve kurallar ile hem insan hem de hayvan vücuduna uygulanacak olan cerrahi usuller buluş olarak sayılmazlar ve patent alamazlar.

Hem patent başvurusu hem de patentin kendisi, bir başka kimseye devredilebilir. Miras yoluyla bırakılabilir, rehin edilebilir ya da kullanım hakkı lisans konusu edilebilir. Bu sayede patent sahiplerinin belirli bir gelire erişmesi mümkün olmaktadır. Dolayısıyla patentler bu anlamda alınıp satılabilmektedir. Patentin ister lisans sözleşmesi yoluyla birine kiralanması olsun, isterse devir sözleşmesi yoluyla başkasına tamamen satılması olsun, ya da patent sahibinin bir firma kurarak (spin-off firma veya start-up firma şeklinde) sözkonusu patentini doğrudan üretim sürecinde kullanması şeklinde olsun, patentin tüm bu üç süreçten birini izleyerek buluş sahibine gelir getirmesi ve dolayısıyla bir fikrin/buluşun üretim veya yatırıma dönüşmesi sürecine “patentin ticarileştirilmesi” denilmektedir.

Patent belgesinde, buluşun içeriğine dair kısa bir teknik özet vardır. Tarifname ise buluşun içeriğini detaylı bir biçimde açıklamaktadır. İstem ya da istemler ise, korunma altına alınması istenilen teknik unsurları resimlerle göstermektedir. Patent ya da faydalı model belgesi almak, aslında bir sınai mülkiyet hakkına sahip olmak demektir. Bu doğrultuda, belirli bir süre için tekel hakkına sahip olduğunuz malınızı piyasada satmak, başkalarına lisans yoluyla kullandırmak veya üretmelerine izin vermek için belirli bir süre müsaade edebilirsiniz ya da sahip olduğunuz hakkı devredebilirsiniz.



3) Patent ve faydalı model almak için hangi kurumlara başvurulur?

Patent başvurusu sırasıyla başvuru formunu, buluşun konusunu izah eden tarifnameyi, istemler, tarifname ya da istemlerde işaret edilen resimleri, özeti ve başvuru ücretinin ödendiğini gösteren bilgiyi içermektedir. Türkiye’de herhangi bir ürün için patent almak adına bu alandaki tek yetkili kuruluş olan Türk Patent Enstitüsü’ne (TPE) (Yeni adıyla Türk Patent ve Marka Kurumu-TÜRKPATENT)¹ başvurulmaktadır. Kurum, hem ulusal hem de uluslararası başvuruları, mevcut haliyle yürürlükte olan mevzuat kapsamında değerlendirir ve buna göre patent belgesi verir.

Başvuru süreçleri bizzat kişilerin kendileri ya da Türkpatent’e kayıtlı olan Patent Vekilleri² aracılığıyla yürütülebilir. Başvuru şahsen yapılmak isteniyorsa, bu durumda, ilk olarak “Patent/Faydalı Model” başvuru formu edinmeniz gerekmektedir. Başvuru formu, Türkpatent’in “Enformasyon, Dokümantasyon ve Bilgi İşlem Dairesi Başkanlığı”ndan ya da yurt içindeki kurumun birimlerinden ücretsiz olarak edinilebileceği gibi, yine kurumun internet sayfasından indirilebilmektedir. Kılavuz içerisinde, başvurunun nasıl hazırlanması gerektiğine ve başvuru sürecinin hangi unsurlardan meydana geldiğine dair ayrıntılı örneklerle ve açıklamalara yer verilmiştir. Başvurular hem şahsen hem de posta yoluyla Türkpatent’e yapılabilmektedir. Ayrıca başvurular online olarak <https://online.turkpatent.gov.tr/CES/> adresi üzerinden de yapılabilmektedir. Bu web adresi aynı zamanda başvuru öncesi hali hazırda varolan patent ve faydalı modellerin ön araştırmasında ve TürkPatent’e yapılan patent/faydalı model başvuru dosyasının takibinde de kullanılabilir. Dolayısıyla başvuru dosyanızın durumunu kurumun sözkonusu internet sayfasından takip etmek mümkündür.

Başvuru tarihiniz ne ise, o andan itibaren başvurunuz koruma altına alınmış demektir. Buluşunuz sadece sizin için bilinir kaldığı yani korunduğu sürece, başvurunuzu ne zaman yapacağınız sizin tercihinize kalmıştır. Ancak bazen başvurular ürün daha tam olarak geliştirilmeden yapıldığı için, bazen de başvuru sürecinin gereğinden fazla uzatılması durumunda, riskli olabilmektedir. İki durum için de, patent almak oldukça zor olur.

1 10 Ocak 2017 tarih ve 29944 sayılı resmi gazetede yayınlanan “Sınai Mülkiyet Kanunu” ile Türk Patent Enstitüsü’nün (TPE) adı “Türk Patent ve Marka Kurumu” (TÜRKPATENT) olarak değiştirilmiştir. Bu metin boyunca kurumun yeni adı olan Türkpatent ifadesi kullanılmıştır. Yeni Sınai Mülkiyet Kanunu ile inceleme, askıda kalma (itiraz süresi) ve tescil sürelerinin kısaltılması, maliyetlerinin azaltılması ve reel ekonominin ve piyasanın ihtiyaçlarına hızla cevap verilmesi, sınai mülkiyet haklarının niteliğinin artırılması (örneğin incelemesiz patent uygulamasının kaldırılması gibi), sözkonusu buluşların ticarileşme süreçlerinin hızlanması ve buna yönelik platformların kurulması, üniversitelerin buluşçuluktaki kapasite, imkan ve olanaklarının artırılması, üniversitelerde üretilen patentin hak sahipliğinin üniversitelere verilmesi, buluşu bulan akademisyene gelir hakkı verilmesi gibi bir dizi çok önemli yenilikler getirilmiştir. Yine yeni kanun ile en erken 17 ay, en geç 47 ayda verilen Patent, yeni kanunda 7 ay-29 ay aralığına düşürülmüştür. Küçük patent olarak nitelenen faydalı modele, araştırma raporu zorunluluğu getirilmiştir.

2 “Patent vekili”, patent, faydalı model ve tasarım almak için başvuru yapan hak sahiplerinin Türkpatent nezdinde temsil eden ve başvurudan tescile kadar gerekli olan işlem ve süreçlerini takip eden kişileri verilen addir.



4) Patent ve faydalı model başvuru ve tescil süreci nasıl işlemektedir?

Türkpatent'e yapılan patent ve faydalı model başvuruları, bu başvuruların yasal mevzuatta önceden belirtilmiş nitelikleri taşıdığına anlaşılması halinde, başvuru sahibine ilk olarak başvurusunun işleme konduğu ve patent sicil işlemlerinin gerçekleştirildiği haberi iletilmektedir. Şekil itibarıyla şartları sağlayamayan başvuruların düzeltilmesi için 2 aylık bir süre tanınmaktadır. Mevzu bahis eksiklikler bu süreç içerisinde giderilemezse, başvuru iptal edilecektir.

Şayet yapılan araştırmalar neticesinde başvuru sürecine ilişkin herhangi bir eksiklik bulunamamışsa ve son başvuruda başvuru sahibinden rüçhan hakkı³ talep edilmişse, rüçhan tarihinden sonraki ilk 12 ay içerisinde, Türkpatent'e tekniğin bilinen durumu üzerine bir araştırma yapması ve ilgili giderleri ödemesi konusunda bir bildirimde bulunulur. Eğer araştırma talep edilmezse ve araştırma bedeli ödenmezse, bu durumda başvurunun sahibi tarafından geri alındığına karar verilir. Başvuru sahibi tekniğin var olan durumuna ilişkin araştırma talebinden sonra ise, Türkpatent ve ilgili uluslararası niteliği herkesçe bilinen anlaşmalı kuruluşlar tarafından başvuru hakkında bir araştırma raporu oluşturulur ve oluşturulan bu araştırma başvuru sahibine bildirildikten sonra patent veya faydalı model başvurusu kurum tarafından "Bülten"de yayımlanır.

Başvuru sahibi, araştırma raporunun bildirim tarihinden itibaren 3 ay içinde ücretini ödeyerek sözkonusu buluşu için inceleme yapılmasını talep eder. Türkpatent, kanunda açıkça belirtilen 3 kriterin (teknolojik bir yenilik getirmesi, buluş basamağı içermesi ve sanayiye uygulanabilir olması) karşılama şartıyla patentin verilmesine karar verir. Buna göre, yapılan araştırma sonucunda düzenlenen inceleme raporuna göre, başvuru reddedilir ya da tescil edilir ve sonuç patent Bültende yayımlanarak düzenlenen belge patent sahibine verilir. Başvuru sahibi patenti almasına rağmen, üçüncü kişiler, patentin verilmesi kararının Bültende yayımlanmasından itibaren 6 ay içinde söz konusu patente üç kriterden herhangi birini taşımadığı gerekçesiyle itiraz edebilirler. İtiraz sonucunda Kurum, yapılan itirazı patent sahibine bildirerek 3 ay içinde patent sahibinin görüşleri ve varsa patentte değişiklik taleplerini dikkate alınarak, itirazı inceler ve verilen nihai kararı Bültende yayımlar. Buna göre, Kurum, verilen patentin ya da varsa değiştirilmiş hâlinin Kanuna uygun olduğu görüşündeysse patentin devamına yani daha önce verilen patent belgesinin aynen geçerli olduğuna hükmederken, uygun olmadığı görüşündeysse patentin hükümsüzlüğüne karar vererek, patent iptal edilmesini ve kararın da Bültende yayımlanmasını karar verir.

3 Rüçhan hakkı, temel de "öncelik hakkı" anlamına gelmekte olup sıralamada "öne geçmeye" imkan veren bir hak. Rüçhan hakkı ile bir buluş sahibi bir başka ülkede yaptığı bir patentin veya faydalı modelin başvurusunu yaptıktan sonraki 12 ay boyunca herhangi bir ülkede de aynı buluş (patent veya faydalı model) almak için başvuru yapma konusunda, ilk yaptığı başvuruya dayanarak rüçhan (öncelik) hakkına sahip olur, bunu talep edebilir veya bundan yararlanabilir.



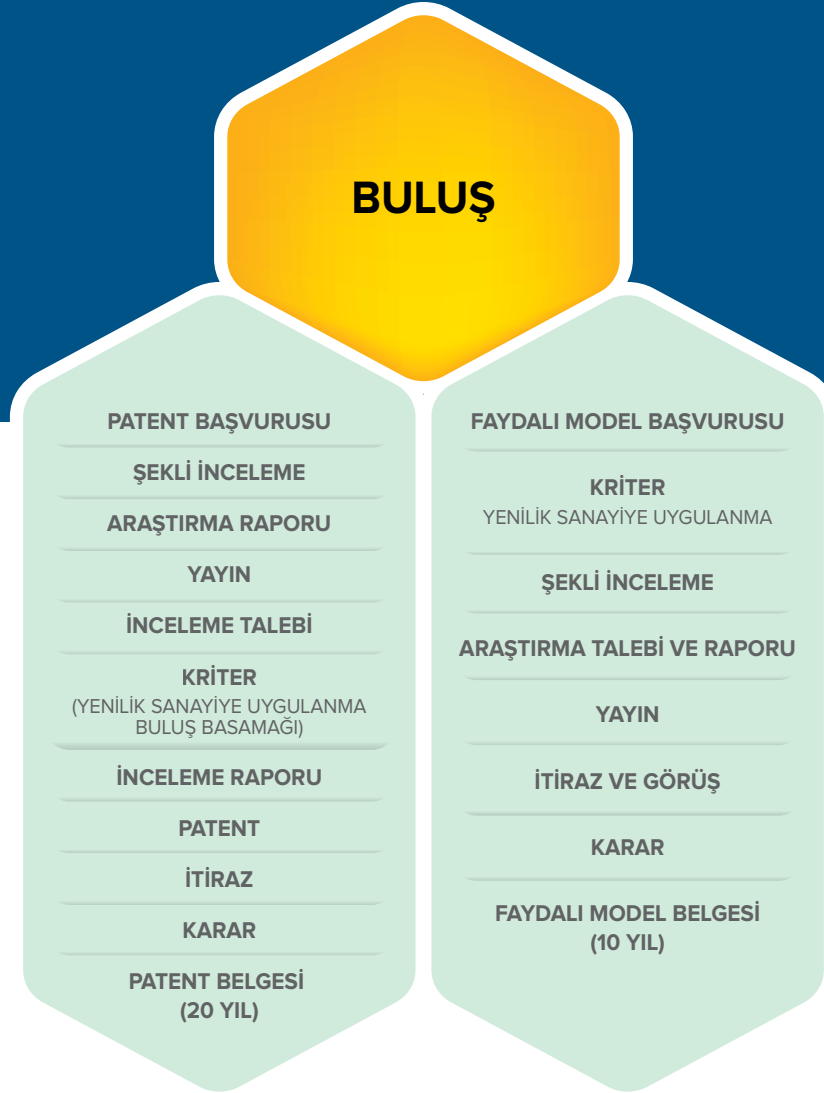
Aşağıdaki Şekil 3’de de açıkça görüldüğü gibi, Patent ve Faydalı model başvuru ve tescil süreçleri birbirine oldukça yakın şekilde işlemektedir. Faydalı modelin alınmasındaki çoğu işlem basamağı patent ile aynıdır, zira faydalı model bir nevi “küçük patent” denilebilecek bir buluş olduğundan süreçler oldukça benzerdir. Temel farklar, faydalı modelin alınması genel olarak patente göre daha basit, daha kısa ve daha az detaylıdır.

5) Yurtdışı başvuru süreçleri nasıl işler?

Eğer bir kişi ya da firma Türkiye sınırları içerisinde bir patent veyahut faydalı model belgesi almışsa, bu belge doğal olarak sadece bu ülke sınırları içerisinde geçerli bir korumadır. Ancak şayet mevcut ürün ulusal sınırların ötesinde de korunmak istenirse, hangi ülkelerde koruma yapılması arzu ediliyorsa, buralara da patent ve faydalı model belgesi için başvuruda bulunulması gerekmektedir. Çünkü yukarıda da belirttiğimiz gibi “Patent yalnız patent alınan ülkede koruma sağlar”. Bir ülkede faydalı model koruması yok ise, bu durumda, Türkiye’de yapılmış olan faydalı model başvurusunun rüçhan hakkıyla patent başvurusu yapılabilir. Dahası, Türkiye sınırları içerisinde patent almak adına yapılmış bir başvurunun sahip olduğu rüçhan hakkı vasıtasıyla, faydalı modeller için koruma sağlayan ülkelere başvurularda bulunulması mümkündür.

Patent ve faydalı modele ilişkin ulusal sistemden bahsetmek, aslında sadece o ulusun sınırları içerisinde yapılan ve korumaya alınan başvuru sisteminden bahsetmektir. Bir başka ülkede başvuru yapılması planlanıyorsa, 12 ay süre ile geçerli olan rüçhan hakkı sayesinde, başvuru yapmak mümkündür. İlk başvurunun yayınlanmamış olması durumunda, 12 aylık süreç sona erdikten sonra, arzu edilen ülkeye ulusal patent ya da faydalı model başvurusu yapılabilir.

Şekil 3. Türkiye’de Patent ve Faydalı Model Başvuru ve İşlem Şeması



Kaynak: Dericioğlu, 2017a’dan yararlanılarak yazar tarafından yapılmıştır.

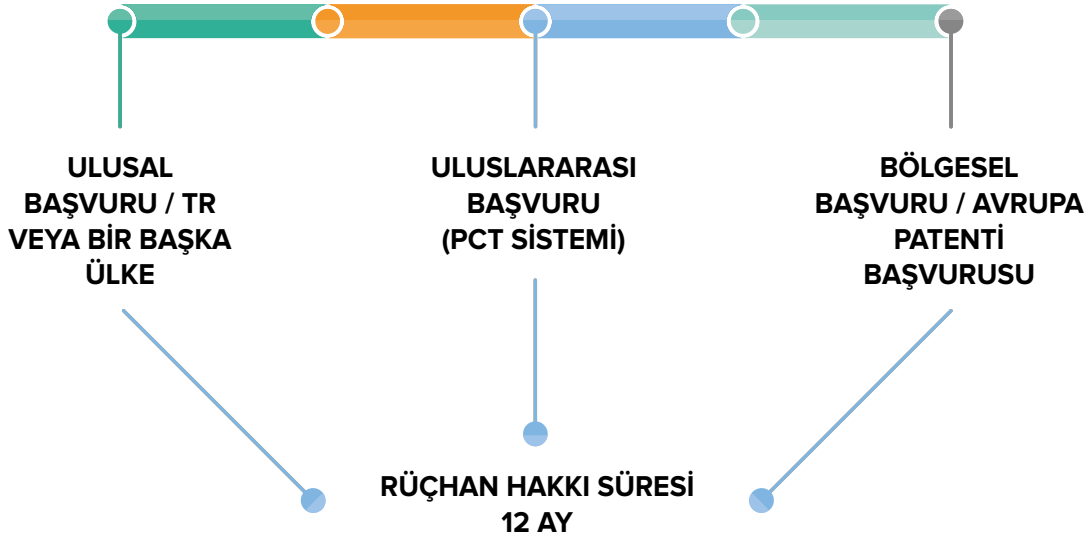
Yurtdışında patent ve faydalı model başvurusunda bulunmak isteyen kimseler, bu ülkelerin bünyesinde bulunan vekiller vasıtasıyla, ancak başvuracakları ülkelerde benimsenmiş sisteme uygun bir tarzda ve o ülkede konuşulan dille hazırlanmış ayrı başvurular yapmak zorundadırlar. Ancak Patent İşbirliği Anlaşması sayesinde, birden fazla ülkede patent ve faydalı modellerini koruma altına almak isteyen kimseler, tek bir başvuru yaparak, bu anlaşmaya taraf olmuş ülkelerin her birinde başvuru yapmış olma fırsatına sahip olmuştur.

Sonuç olarak, Türkiye’de patent almak isteyen birinin önünde patent başvurusu için yukarıda detaylı şekilde belirtilen Türkpatent başvurusu dışında iki seçenek daha vardır (Şekil 4). Bunlar;

(1) Patent İşbirliği Antlaşması (PCT) kapsamında yapılan **Uluslararası Patent Başvurusu**

(2) Avrupa Patenti Sözleşmesi kapsamında verilen **Avrupa Patenti Başvurusu**

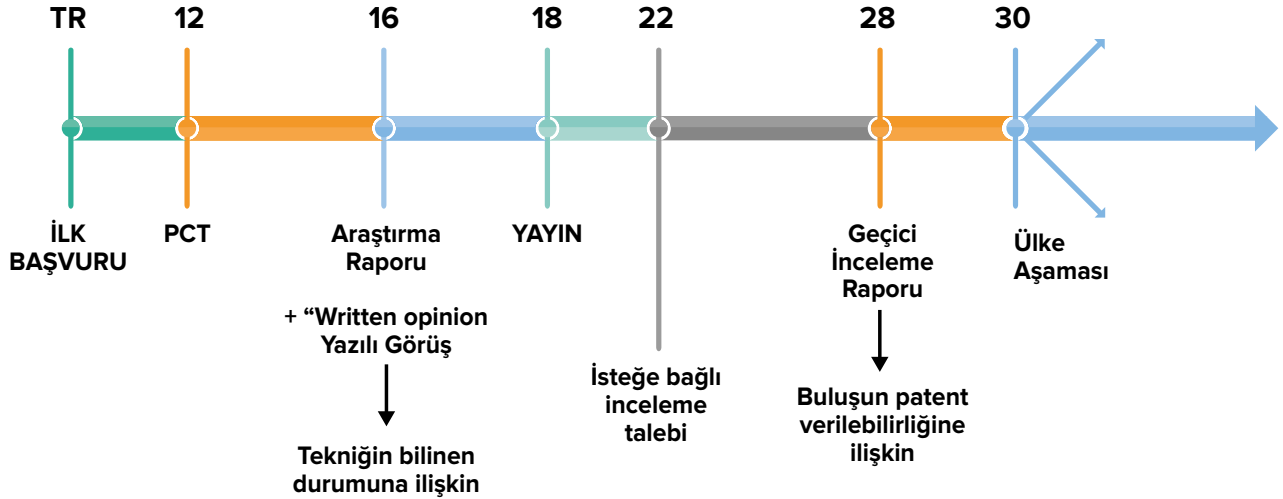
Şekil 4. Patent Başvurusu İçin Mevcut Olan 3 Farklı Seçenek



Kaynak: Dericioğlu, 2016’dan yararlanılarak yazar tarafından yapılmıştır.

Uluslararası Patent Başvurusu, “Patent İşbirliği Antlaşması (PCT)” kapsamında, Türkiye’nin 1996 yılından bu yana üye olduğu uluslararası patent başvurusu yapılmasına olanak sağlayan bir sistemdir. PCT antlaşmasını onaylayan 151 üye ülkede koruma sağlayan bu uluslararası patent başvurusu, 151 ülke içinde faaliyet gösteren WIPO Uluslararası Büroya yapılarak sözkonusu büro organizasyonu ile yetkili ofislerde araştırılır ve isteğe bağlı olarak incelenir. Düzenlenen raporlar ile ilk başvuru tarihinden itibaren yaklaşık 30. ayda patent alınmak istenen ülkelere raporlar sunulur ve patent talep edilir (Şekil 5). Bu sistem bir başvuru sistemi olduğu için patent belgesi verilmesi söz konusu değildir. Patent belgesi, ulusal aşamaya geçiş yapılan ülkelerin patent ofisleri tarafından verilmektedir.

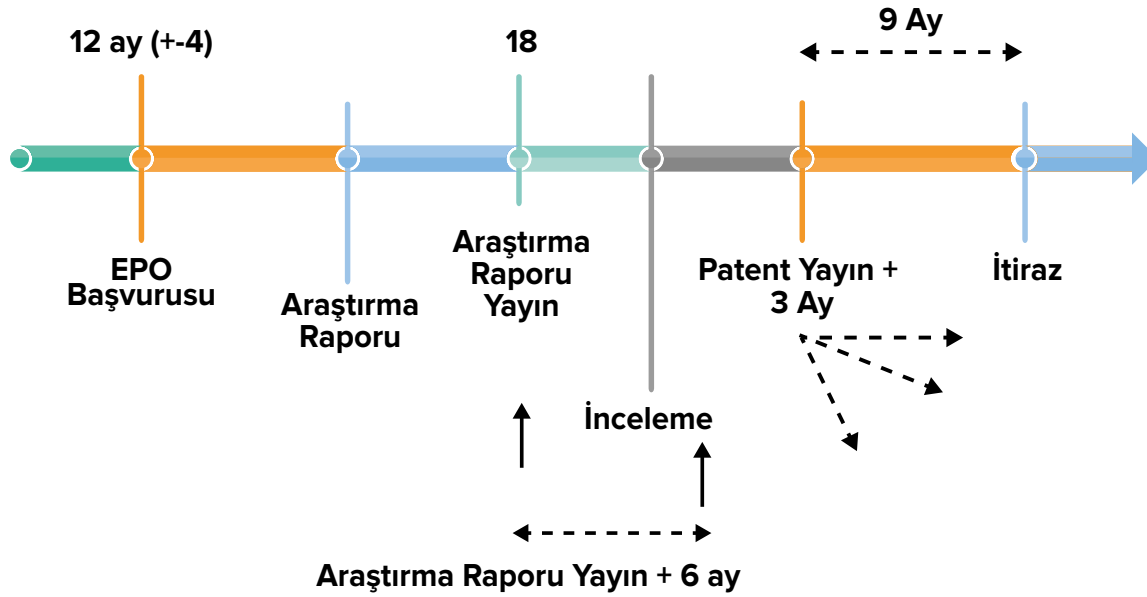
Şekil 5. WIPO Uluslararası Patent Sistemi Patent Başvurusu (PCT)



Kaynak: Dericioğlu, 2016'dan yararlanılarak yazar tarafından yapılmıştır.

Avrupa Patenti Başvurusu ise, Türkiye'nin 2000 yılında imzaladığı Avrupa Patenti Sözleşmesi'ne dayalı olarak bu sözleşmeyi imzalayan 38 ülkede geçerli olan bir bölgesel patent sistemidir. Patent başvurusunda patentin tesciline kadar geçen tüm işlemleri kapsayan Avrupa patent sistemi, Avrupa Patent Ofisi (EPO) bünyesinde gerçekleştirilmektedir. Bu sistemde Avrupa patenti verildikten sonra 3 ay içinde Avrupa Patenti kapsamındaki 38 ülkeden tercih edilenlerde geçerlilik başvurusu yapılması gerekir (Şekil 6). Ulusal aşamada ise, yayınlanmış Avrupa Patenti ulusal patent ofis patent sicillerine numara verilerek kayıt edilir. Patent koruması için başka bir işleme gerek yoktur.

Şekil 6. Avrupa Patenti sistemi patent başvuru süreci



Kaynak: Dericioğlu, 2016'dan yararlanılarak yazar tarafından yapılmıştır.



6) Patentin ve faydalı modelin geçerlilik süresi nedir?

Bir patent ya da faydalı modele ilişkin koruma süresi, başvurunun yapıldığı tarihten itibaren, patent için 20 sene iken, faydalı model için 10 yıldır. Bu süreçlerin hiçbir biçimde uzaması ihtimali yoktur. Patent ya da faydalı modele ilişkin süreçler, her bir model için belirtilen yasal koruma hakkının bitmesi ile birlikte nihayete erer. Ancak tek durum bu değildir. Örneğin bir patent sahibi kendi hakkından bilerek vazgeçiyorsa, yine bu koruma hakkı bitmiş sayılır. Bundan başka, başvuru sahibinin yasal mevzuatta bildirilen sürelerde başvuruya ilişkin ödemeleri yapmaması nedeniyle de patent ve faydalı modele ilişkin yasal koruma nihayete ermektedir.

Türkpatent'ten herhangi bir bilgilendirme yapılması gerekmez, başvuru sahibinin koruma süresi bitene dek, yıllık ücretlerini ödemesi yükümlülüğü vardır. Yıllık ücret başvuru tarihinden itibaren belirli vadelerle ödenir. Eğer ödenmezse, 6 aylık bir süre içerisinde ek ücretle birlikte ödenmesi icap eder. Başvuru sahibi tarafından alınan belge, eğer ücretler 6 ay içinde ödenmezse, iptal edilecektir.

7) Patent veya faydalı model hakkının ihlali durumunda neler yapılabilir?

Patent ya da faydalı model hakkı ihlal edilmiş olan bir kişi ya da kurum, adli makamlara başvurarak, kanunda ve hukukta belirtilmiş ceza davalarından duruma göre ya birini ya da her ikisini birden açmalıdır. Gerçekten de, patentinize ya da faydalı modelinize ilişkin haklarınızın ihlal edildiğini düşünmekte iseniz, bu durumda, başvuracağınız mercii, birer ihtisas mahkemesi olarak hizmet vermekte olan "Fikri ve Sınai Haklar Hukuk Mahkemeleri" ve "Fikri ve Sınai Haklar Ceza Mahkemeleri"dir.

Eğer yaşadığınız il içerisinde bu mahkemelerden birisi mevcut değilse, o zaman Asliye Hukuk ve Asliye Ceza mahkemelerine başvurma hakkınız vardır. Patent ve faydalı model ihlalleri söz konusu ise, hem ceza hem de hukuk davaları açılabilir. Mağdur olan patent ya da faydalı model sahibi mahkemeden tecavüzün önlenmesini, durdurulmasını, tespit edilmesini ve giderilmesini talep edebilir. Tecavüzcülerden maddi, manevi ve itibari tazminat isteyebilir. Ürünlere el koyabilir, araçlar üzerinde mülkiyet hakkı olduğunu iddia edebilir, bunların biçimini değiştirebilir ya da tümünden imha edebilir.

2.2. MARKA



1) Marka nedir? Hangi ihtiyaçları karşılamaktadır?

Marka⁴, çok genel bir tanım vermek gerekirse, bir girişimci tarafından piyasaya sunulan mal ve hizmetleri, diğer girişimcilerin mal ve hizmetlerinden farklılaştırmak için kullandığı sembollerdir. Bu farklılaştırma işlemi için rakamlar, şekiller, kelimeler, çeşitli harfler, birtakım renkler ve çizimler, logolar ve resimler kadar, bunların belirli bir kombinasyonu da marka olarak seçilebilir.

Bir markanın korunabilmesi için tek geçer yol tescil edilmesidir. Eğer bir marka tescil işleminden geçirilirse, bu durumda, tescil edilmiş olan markanın aynısı olan ya da ona çok benzeyen başka markalardan kaynaklanan ihtilaflar çok net bir biçimde çözüme kavuşturulacaktır. Burada çok yaygın bir yanlış anlamının mevcudiyetinden bahsedebiliriz. Çoğu kimse, firmaların ticaret sicilini ya da ticari işletmenin ticari sicilde bulunan kaydının aynı zamanda bu firmaların marka korumasını kendiliğinden garanti altına aldığı düşünmektedir. Ticaret unvanları ve markalar çok ayrı şeylerdir ve birbirlerine karıştırılmamalıdır. Ticaret unvanı bir firmanın tam ismidir ve firmanın yasal mevzuatta belirtilmiş yapısını tanımlar. Marka ise, bundan farklı olarak, firmaların ürettikleri mal ve hizmetleri, başka firmalardan ayıran bir simgedir. Bir şirket yasal olarak tek bir unvana sahipken, farklı ürün ve hizmetleri için birden fazla markaya sahip olabilmektedir. Belirtilmesi gereken son husus ise, bir firma adının marka olarak kullanılabilmesinin mümkün olmasıdır.

Markanın tescil edilmesi, işletme sahibine bu markayı tek başına kullanma hakkı verecektir. Bir başka deyişle, tescil sahibi firmadan başka hiçbir firma bu markanın haklarından faydalanamaz. Marka sahibi kişi, kendi mal ve hizmetlerini, benzer mal ve hizmetlerden ayırt etme ve kendi markasının başka kişiler ve kurumlar tarafından haksız bir biçimde alıkonmasının önüne geçme avantajlarına sahiptir. Tescilli bir markanın bir başkasına devredilmesi mümkündür, miras yoluyla başka kimselere devredilebilir ve kullanım hakları lisans sözleşmesi konusu olabilir. Bunlardan başka, hem rehin olarak verilebilir hem de teminat olarak gösterilebilir.

4 10 Ocak 2017 tarih ve 29944 sayılı resmi gazetede yayınlanan "Sınai Mülkiyet Kanunu" ile Marka konusunda da bazı yenilikler getirilmiştir. Bunlardan başlıcaları; kullanılmayan markaların başka girişimcilerin önünü kesmesinin engellenmesi ile farklı marka türlerinin (ses, hareket vb.) tescilinin mümkün olmasıyla markaların hukuki koruması artırılmıştır.



2) Marka tescilini engelleyen durumlar nelerdir?

Markaların tescil edilmesi sürecinde, tescil işleminin önüne geçecek sebeplerin farkında olmak gerekir. Bir marka tescili adına yapılan başvurular, mevzuatta belirtilen geçerli nedenleri taşıyorlar ise, reddedileceklerdir. Bunlardan birisi, markanın geçerli bir ayırt edici sembole sahip olmamasıdır. Benzer türden bir mal ya da hizmet için daha öncesinden tescil işlemi yapılmışsa ya da bu ürünler için tescil başvurusunda bulunulmuşsa, bu ürünlere benzeyen markaların tescili yapılamaz. Tescil ettirilmek istenen bir mal ya da hizmetin cinsini, vasfını, kalitesini, miktarını, amacını, değerini ve coğrafi kökenini belirten markalar da tescil edilemez.

Ticaret alanında hemen herkesin istifa ettiği veya belirli bir meslek erbabını ayırt etmeye yarayan işaret ve isimleri kendi için alıkoyan marka başvuruları da geçersiz sayılacaktır. Bir ürünün ya da hizmetin kendi doğasından kaynaklanan bir şekil ya da biçim de marka olarak tescil edilmeyecektir. Bir malın ya da hizmetin vasfı, coğrafi kökeni, üretim yeri ve başka hususlarda halkı yanıltmaya sebebiyet veren markaların tescil edilmesi söz konusu değildir. Ülkelerin bayrakları, devletlerin sahip oldukları hükümlerlik simgeleri, hanedanlıkların armaları, resmi kontrol ve garanti işaretleri ve uluslararası kurumların sahip olduğu amblemler ve işaretler de marka olarak tescil edilemezler. Hem tarihsel hem de kültürel bakımdan halka mal olmuş olan isimler, işaretler, armalar ve sair şeyler kadar, dinsel değerleri simgeleyen işaretler ve amblemler de marka olarak tescil edilmemektedir.

3) Markalar üzerine işaret koymak gerekli midir?

Bir markanın yanında TM (Ticaret Markası-Trade Mark) ya da SM (Hizmet Markası-Service Mark) veya ® gibi sembollerin kullanılması gibi bir mecburiyet yoktur. Bu sembollerin kullanılması durumunda fazladan bir yasal haktan faydalanmış olunmaz. Ancak bu işaretlerin kullanılmasının, söz konusu olan işaretin aslında yasal bir marka olduğu hususunda başkalarını bilgilendirmek ve böylece markayı hem ihlal hem de taklit edecek kişileri uyarmak gibi bir işlevi olduğu söylenebilir. TM bir işaretin artık marka haline geldiğini anlatırken, SM işareti ise bir hizmetin markalaştığını ifade etmektedir. Ancak firmalar veya kişiler tarafından ister TM kısaltması, isterse SM kısaltması şeklinde kullanılan işaretler ancak patent ofisleri tarafından yapılan incelemenin sonunda tescil edildikten sonra tam olarak ® işareti haline gelirler. Kısacası, TM ve SM sembolü, bir ürün veya hizmetin “marka” olduğunu gösterirken, ® sembolü o markanın “tescillenmiş marka” olduğunu gösterir. “Tescil edilmiştir” anlamına gelen ® (R: Registered) işaretinin ticari marka veya hizmet markası ayrımı yoktur. Firmalar, markaları tescil edildikten sonra ® işaretini ürünleri ve hizmetleri üzerinde kullanabilirler ama bu mutlaka mecburi ve gerekli değildir. Nitekim birçok firma ® işaretini markalarında kullanırken, birçoğu da buna tercih etmemektedirler. Ancak bu onların markasının tescilli olmadığı ve taklit edilebileceği anlamına gelmemektedir.



4) Marka başvurusu nasıl yapılır?

Markaların tescil edilmesi gibi bir zorunluluk yoktur. Ancak tescil edilen marka hem ihlalleri engeller hem de firmaların haklarını ispat eder. Tescilli olan bir marka sahibi çok daha ciddi bir korumadan istifade eder. Bu yüzden firmaların faaliyet gösterdikleri bütün ülkeler özelinde tescil haklarına sahip olmaları kendi avantajlarına olacaktır.

Markaların tescil edilmesi için, usule uygun olarak doldurulan form ve dilekçe ile Türk Patent ve Marka Kurumu'na başvurulmalıdır. Faks ile yapılan başvurular dikkate alınmazlar. Dilekçe ve formun elden, posta yolu ile ya da internet ortamında elektronik imza ile yapılması mümkündür. Bir marka başvurusunun geçerli sayılabilmesi için gereken koşullar vardır. Bunlardan birincisi, Kurum'un internet sayfasında yer alan formun bilgisayar ortamında noksansız bir biçimde doldurulmasıdır. İkinci olarak, marka olarak kullanılması planlanan işaretin baskı yolu ile çoğaltılıp yaygınlaştırılacak bir örneği gerekmektedir. Daha sonra, marka başvurusu için gereken ücret ödenmelidir. Tüm bunlar Kuruma eksiksiz bir biçimde teslim edilmelidir. Ortak marka ya da garanti markası için yapılacak başvurularda ek olarak yönetmelikte belirtilmiş şartları karşılayacak biçimde hazırlanmış teknik şartname teslim edilmelidir.

Başvuru konusu olan markanın daha önceden herhangi bir firma adına tescil edilip edilmediği veya başka bir başvurunun konusu olup olmadığı, yapılacak ön araştırma sayesinde öğrenilebilecektir. Ön araştırma işlemi belirli bir ücret karşılığında Kurum'dan talep edilebilir. Ayrıca, bu işlem, Kurum'un internet sayfasından ücretsiz bir biçimde de yapılabilmektedir.

5) Marka korumasından kimler istifade edebilir?

İlk olarak, ulusal sınırlar içerisinde ikamet etmekte olan hem gerçek ve tüzel kişiler hem de sınai ve ticari faaliyette bulunan gerçek ve tüzel kişiler marka korumasından istifade edebilirler. Paris Sözleşmesine veyahut Dünya Ticaret Örgütü Kuruluş Anlaşmasına taraf olan üye ülke vatandaşları kadar, bu ülkelerde ikamet eden ve ticari ve sınai faaliyetlerle uğraşan gerçek ve tüzel kişiler de marka korumasından fayda sağlayabilirler. Türkiye Cumhuriyeti Devleti'nin vatandaşlarına kanunen ve fiilen marka koruması veren bir ülkenin vatandaşları da marka tescili elde etme hakkından faydalanabilirler.

Tescil edilmiş bir marka, işleminin yapıldığı tarihten itibaren, 10 senelik bir süre zarfında koruma hakkından istifade eder. Marka korumasının sürmesi isteniyorsa, 10'ar senelik aralıklarla bu sürecin yenilenmesi gerekmektedir. Bu sayede uzunca süreler marka korumasından istifade edilebilir. Yenileme talebinin koruma süresinin tamamlanmasından 6 ay önce yapılması gerekmektedir. Bu süre zarfından yenileme talebi işletilmeyen markalar için ek bir ücret ödenir ve böylelikle 10 yıllık kullanım sürecinin nihayete ermesinin hemen ardından gelen 6 ay içerisinde başvuru yapılabilir.



6) Marka hakkı nasıl sona erer?

Marka hakkının sona ermesi için, başka şeylerin yanı sıra, markanın 10 senelik koruma süresinin sona ermiş olması gerekmektedir. Marka sahibinin bu hakkı kullanmaktan vazgeçmesi de marka hakkını nihayete erdirmektedir. Son olarak mahkemenin marka hakkında hükümsüz olduğuna dair bir karar vermesi veya markayı iptal etmesi de marka hakkını sona erdirmektedir. Bundan başka, tescil edilmiş bir markanın 5 sene süre ile hiçbir biçimde kullanılmaması gibi bir durum söz konusu ise, bu durumda, marka yasal olarak kendiliğinden geçersiz olacaktır. Bu yüzden, marka tescili yapacak kişilerin, üretim ve satışı ile ilgilendikleri mal ve hizmetleri tescil ettirmeleri daha makul bir tercih olacaktır.

Tescil edildiği tarihten sonraki ilk 5 senelik zaman zarfında kullanılmayan ya da kullanımına 5 yıl gibi bir süre boyunca ara verilen markalar yasal mevzuat gereği iptal olmaktadır. Kullanımları sonucunda jenerik bir hal alan ya da yanıltıcı vasıflara bürünen markalar kadar, tescil edilmesini engelleyen bir durumun varlığına karşın tescil edilmiş markaların mahkemeler tarafından hükümsüz kılınması mümkündür.

7) Uluslararası marka tescili nedir?

Tüm sınai mülki haklar bahsinde geçerli olduğu gibi, marka tescili ve koruması da ulusal sınırlar dâhilinde elde edilebilen bir haktır. Bu yüzden, tescil edilmiş bir marka, bu hakkını ancak o ülke sınırları içerisinde elde tutabilir. Eğer başka ülkelerin tescil ile ilgili sağladığı haklardan yararlanılmak isteniyorsa, bu durumda hangi ülkelere başvurulacaksa, buralara ayrı ayrı başvurulardan bulunmak gerekmektedir.

Gelgelelim, günümüzde, farklı dil ve kurum özelliklerine sahip her bir ülkeye ayrı ayrı başvuru yapılması ciddi sorunları beraberinde getirdiği için, hangi ülkede korunma isteniyorsa tek bir tasarım başvurusu sayesinde bu durumun yerine getirilmesi mümkün kılınmıştır. Madrid Protokolü'ne üye olan ülke vatandaşları bu haklardan faydalanabilmektedir. Bu protokol çerçevesinde kalınarak, tescil istenen her bir ülke başvuruyu değerlendirecek ve uygun olup olmadığına karar verecektir. Bu yüzden kimi ülkelere onay almak söz konusu iken, bazı ülkeler tescil için onay vermeyebilir.

8) Turquality Nedir?

Turquality'nin temel maksadı, bir ürünün tasarımından satışına dek geçen süreçlerde sistematik olarak kalite yönetimini sürdürmek ve ürüne ilişkin garanti verici bir üst-kimlik oluşturmaktır. Aslında Turquality'nin ortaya çıkış amacı, ulusal sınırlar içerisinde üretilen mal ve hizmetlere ilişkin markaların iç ve dış rekabetin olumsuz etkilerinden korunmasıdır. Yurtdışında gerçekleştirilecek çalışmalara koşut biçimde, yalnızca tescilli marka sahibi firmaların kullanabilme hakkına sahip olduğu Turquality logosu sayesinde, yabancı tüketicilerin bu ürünlere karşı beslediği güven duygusunun artırılması amaçlanmaktadır. Bu destekten faydalanabilecek kurumlar şunlardır: İhracatçı Birlikleri, Üretici Dernekler, Üretici Birlikleri, Türkiye sınırları içerisinde ticari ve sınai faaliyette bulunan firmalar, Türk moda tasarımcıları ve Turquality mağaza işletmecileri.

2.3. ENDÜSTRİYEL TASARIM



1) Tasarım⁵ nedir ve hangi ihtiyacı karşılamaktadır?

Gündelik yaşamda kullanılan en sıradan nesneden en lüks otomobillere kadar neredeyse her şey tasarım başlığı altında ifade edilebilir. Bu yüzden tasarım bir nesne üzerindeki insan duyuları ile ayırt edilebilen renkler, şekiller, biçimler, doku ve malzeme gibi birtakım niteliklerin meydana getirdiği bir bütünsellik biçiminde ifade edilebilir.

Bireylerin ya da firmaların sahip oldukları tasarımların tescil edilebilmesi için ilk olarak bu tasarımın bir nesnede somutlaşması gerekmektedir. Tasarımların tescil edilmesi sayesinde, hak sahibi konumuna gelen kişiler ya da firmalar, paylaşılabilen bir durum elde etmiş olurlar. Bu şekilde, üçüncü kişiler kendilerinden araya girerek bu mal sahibinin izni olmaksızın bu tasarımlara ilişkin herhangi bir üretim, piyasaya sunma, ithal etme ya da sözleşme yapma gibi haklardan mahrum bırakılmış olur. Bir başka deyişle, tasarımların tescil edilmesi, tescil sahibi dışındaki kimselerin ticari haklarını ortadan kaldırmak demektir.

Tasarımların görsel bakımdan bilindik diğer tasarımlardan kayda değer bir farklılık taşıması gerekmektedir. Bir başka deyişle, diğer tasarımlardan ayırt edilebilen nitelikler taşıması gerekir.

Tasarımlara ilişkin rüçhan hakkı basitçe öncelik anlamına gelmektedir. Ancak bazı tasarımlar koruma kapsamı dışında tutulmaktadır. Örneğin yeni ve ayırt edici özelliği olmayan tasarımlar, ürünün teknik işlevlerinin gerçekleştirilmesinde, tasarımcıya yaptığı tasarıma ilişkin nitelikler hakkında hiçbir seçenek özgürlüğü bırakmayan tasarımlar, kamu düzenine ya da genel ahlaki anlayışa aykırı olan tasarımlar ve tasarlanmamış ya da tasarımın uygulandığı ürünü bir başka ürüne uygulayabilmek adına zorunlu biçimlerde üretilmiş olan tasarımlar koruma dışındadır.

5 10 Ocak 2017 tarih ve 29944 sayılı resmi gazetede yayınlanan "Sınai Mülkiyet Kanunu" ile Tasarım konusunda da bazı yenilikler getirilmiştir. Bunlardan başlıcaları; tasarımlara inceleme koşulu getirilmiş, yeni ve özgün olmayan kopya tasarımların tescil edilmemesi kuralı getirilmiştir. Modası hızlı değişen tasarımlara ise tescilsiz yani Türkpapatent'e tescil ettirmemiş olsa bile 3 yıllık koruma getirilmiştir.



2) Tasarım tescil sisteminin işleyiş biçimi nedir?

Tasarımların tescil süreçleri dört basamakta tamamlanmaktadır. İlk olarak şekli incelenme yapılırken, ikinci olarak tasarım siciline kayıt ve yayın işlemi gelmektedir. Üçüncü sırada itiraz etme süreci varken, dördüncü ve son sırada belgelendirme işlemi gelmektedir.

Yapılan tescil başvuruları ilgili mevzuat doğrultusunda re'sen incelenmeye tabi tutulmaktadır. Bu re'sen inceleme sürecinde, ilgili maddelerde ifade edilen tasarım ve ürün tanımları kıstas alınarak başvurular incelenir ve bu kıstaslar dışında kalan başvurular reddedilir. Şekli inceleme aşamasında ise, başvuru için gerekli evrakların sunulup sunulmadığı ve şayet sunulmuş ise bu evraklara ilişkin yasal yönetmeliğe uyup uymadığı araştırılır.

Bir tasarımın tescil başvurusu, başvuru sürecine ilişkin aşamada, hem 'yenilik' hem de 'ayırt edicilik' kıstaslarına göre incelenmektedir. Bu özelliğinden ötürü tescil başvurusu, uluslararası ölçekte, birkaç ülke dışında, (yenilik ve ayırt edicilik bakımlarından) itiraza yaslanan incelemesiz bir sistem olarak nitelendirilir.

Burada bahsedilen incelenme süreci sonucunda ise, hakkında herhangi bir eksiklik tespit edilemeyen başvurular, tasarım siciline kaydedilecektir. Daha sonra ise Resmi Endüstriyel Tasarımlar Bülteni'nde yayımlanır ve ilan edilmiş olunur. Bu yayın tarihini takip eden 6 ay içerisinde, hem gerçek ve tüzel kişiler hem de ilgili meslek kuruluşları, gerekçelerini açık bir biçimde ortaya koyarak ve ilgili yasal mevzuatta bulunan şartları yerine getirerek, tasarım tescil belgesinin verilmesi aleyhinde itirazda bulunma hakkına sahiptirler. Bu itirazlar ilk olarak şekli bir incelemeye tabi tutulacaktır. Karşı görüşte bulunması için bu inceleme tasarım sahibine gönderilecektir. İncelenen tasarımın yenilik ya da ayırt edici niteliklere sahip olup olmadığı, sunulan belgeler doğrultusunda Yeniden İnceleme ve Değerlendirme Kurulu tarafından incelenecektir.

Eğer tasarım sahibine ilk 6 aylık dönemde herhangi bir itirazda bulunulmazsa ve yapılan itirazlar reddedilirse, tasarım tescil belgesi başvuruyu yapan kişiye ya da firmaya gönderilir. Eğer ilk 6 aylık itiraz süresini kaçıran bireyler ya da firmalar itirazlarında ısrarcılar ise, bu durumda, tescilin iptal edilmesi ya da hükümsüz kılınması için ilgili mahkemelere dava açabilirler.



3) Tescil işlemleri nasıl yapılır? Çoklu Başvuru Nedir?

Tasarım hakkına sahip olan kişi ve kurumlar, tescilin konusu olan malın/ürünün ticari olarak kullanılması hakkına sahiptirler. Hem gerçek hem de tüzel kişiler tasarım hakkına ilişkin talepte bulunabilirler. Tasarım hakkına sahip olan kişi ya da kurum, tescilini aldığı tasarımı ya da tasarımın uygulanacağı ürünü üretme, piyasaya sunma, satma ve ticari maksatlarla kullanan kişidir. Tescilli tasarımlar, başvuru sürecinin başlangıcından itibaren, 5 sene koruma altına alınmaktadır. Ancak bu koruma süresi, tescilin her bir 5 senelik dönem sonunda uzatılması halinde, 25 seneye kadar uzatılabilmektedir.

Tasarımın tescili başvuru tarihinin kesinleşmesi ile birlikte başlamaktadır. Başvuruyu yapan firmanın ya da kişinin özlük haklarını belirten imzalı başvuru formu ve tasarıma ilişkin görsel anlatım belgeleri, başvuru esnasında sunulmuş ise, bu durumda, tescil başvuru tarihi ile birlikte başlar. Eğer bu belgeler başvuru sırasında sunulmamış ise, o zaman sunuldukları tarihten itibaren başvurunun kesin başlaması söz konusu olur.

Çoklu başvuru ise, tek bir tasarım başvurusu sayesinde, sayısı birden fazla olan tasarımlar adına koruma talep etmek için yapılır. Tasarımların çoklu başvuru konusu olabilmesi için ürünlerin belirli özellikler taşıması gerekmektedir. İlk özellik aynı alt sınıfa dâhil olmaları iken, ikinci özellik ise aynı takıma ait ürünler olmaları gerektirir. Bir başka özellik ise, birleşik bir ürünün parçaları olmalarıdır. Son olarak, tasarım ürünün, birden fazla nesnenin bir arada algılanabilmesi gibi bir bileşen oluşturması lazımdır.

4) Tasarım tescil başvurusu nereye yapılır? Tesciller tüm dünyada korunurlar mı?

Tasarım tescil başvurusunda bulunmak isteyen kişi ve kurumlar Türk Patent ve Marka Kurumu'na başvurulmalıdır. Bu kuruma faks ile yapılan başvurular kabul edilmez. Başvurular şahsen ya da posta kanalıyla ve buna ek olarak internet ortamında elektronik imza kullanılarak yapılabilir.

Tasarım tescil aslında başvuru sahiplerine yalnızca kendi ulusal sınırlarında geçerli bir koruma sunmaktadır. Bir başka şekilde söylemek gerekirse, tasarım sadece bu işlemin yaşama geçirdiği ülke sınırları içerisinde yasal bir anlam taşır. Eğer tasarımın ulusal sınırların ötesindeki yerlerde de korunması isteniyorsa, koruma talep edilen ülkelerin ofislerine farklı farklı başvurular sayesinde tescil başvurusu yapılabilir. Gelgelelim, günümüzde, farklı dil ve kurum özelliklerine sahip her bir ülkeye ayrı ayrı başvuru yapılması ciddi sorunları beraberinde getirdiği için, hangi ülkede korunma isteniyorsa tek bir tasarım başvurusu sayesinde bu durumun yerine getirilmesi mümkün kılınmıştır.



Tasarım tescil başvurusunun veya tescil ettirilmiş tasarım hakkının üçüncü kişilere devredilmesi mümkündür. Tasarım hakkı istendiği takdirde devredilebilir, lisans sözleşmesine konu olabilir ve miras bırakılabilir. Ayrıca tasarım hakkına sahip olan kişilerin kullanım yetkileri lisans sözleşmesine konu olabilir. Bir başka deyişle, tescil hakkı sözleşme vasıtasıyla başka kişilere kiralanabilmektedir. Buna ek olarak, tasarım hakkı veraset ya da intikal yolu ile varislere bırakılabilmektedir. Bu türden hukuki işlemlerin hayata geçebilmesi için, tasarım hakkına sahip olan kimselerin adreslerine, unvanlarına ve nev'ine ilişkin değişikliklerin hakkın devredileceği kimselere geçebilmesi için, tasarım siciline kesinlikle kayıt yaptırılması gerekmektedir. Bu nedenle, yapılan değişikliklerin Türkpapatent'te bildirilmesi gerekmektedir.

5) Tasarım hakkına tecavüz olarak görülen eylemler nelerdir? Bu eylemler için uygulanan cezai yaptırımlar nedir?

Yasal mevzuata göre, tasarım sahibinin izni olmaksızın, bu tasarımın bir benzerini ya da tıpatıp aynısını üretmek, piyasaya sunmak, satmak, sözleşme akdi için girişimde bulunmak, depolamak, elde bulundurmak ve ihraç etmek, tasarım hakkına tecavüz olarak değerlendirilmelidir. Tasarım hakkına sahip olan kişiler, bu haklarının ihlal edilmesinden ötürü, hukuki ve cezai dava açma hakkına sahiptirler.

Gerçekte öyle olmasa bile sanki tasarım sahibiymiş gibi başvuruda bulunan kimselere ve firmalara, eşyalar ya da ambalajlar üzerinde bulunan tasarım koruması olduğu belirtilmiş olan işareti hiçbir yetkiye sahip olmadan kaldıran kimselere ve kendilerini haksız biçimde tasarım başvurusu ya da tasarım sahibi olarak gösteren kişilere ve firmalara hem para hem de hapis cezası uygulanabilmektedir.

Hakkı olmadığını bildiği ya da biliyor olması gerektiği halde, tasarıma ilişkin haklardan birini ya da bu hakla ilgili lisansı üçüncü kişilere devreden, ödünç veren ya da rehin eden kimselere hapis ve para cezası uygulanır. Tasarım hakkı üzerinde şu ya da bu tasarrufta bulunma hakkını kendisinin gören, tasarım süresi sona erdiği ya da hükümsüz olduğu durumlarda, kendisinin ya da bir başkasının ürününe, eşyasına, evrakına ya da ambalajına tasarım hakkının devam ettiği süreçteki gibi muamele eden kişiler de para ya da hapis cezasına çarptırılır.

2.4.COĞRAFİ İŞARET

1) Coğrafi işaret nedir?

Coğrafi işaretler⁶, genel olarak, belirli bir bölgeye has ya da şu ya da bu özelliğinden ötürü belirli bir bölge ile özdeşleşmiş olan ürün ve ürünlerin simgeleridir. Bir yörenin ya da bölgenin sahip olduğu bir meyve, taş ya da başka bir ürün diğer yörelerde bulunan bu gibi ürünlerden farklı olabilir. Bundan başka, özel olarak bir bölgede üretilen, örneğin halı, kilim kumaş gibi ürünler o bölgede çok ünlü olabilir. Bu gibi ürünlerin o yörenin adı ile üretilmesi ve piyasaya sürülmesi, tüketicilerin o ürünleri diğerlerinden farklı bir biçimde algılamasına neden olacaktır. Eğer bu ürünler güven verici ise, yörede üretilen diğer ürünlerin tüketiciler tarafından tanınması için de bir avantaj sağlayacaktır.

Bu anlamıyla bir coğrafi işaret, aslında bir ürünün şekillendirildiği, ambalajlandığı, alındığı ve satıldığı bir boyuta sahiptir. Coğrafi işaret, bir bakıma ürünün kalitesi, coğrafi kökeni ve üretim yöntemi arasındaki ilişkiyi simgeleyen bir yöntemdir.

2) Menşe adı ve mahreç işareti nedir?

Coğrafi işaretler “menşe adı” ve “mahreç” işareti olarak iki farklı grup altında incelenir. Belirli bir yöreye ya da bölgeye özgü olan, buradaki insani ya da doğal faktörlerden kaynaklanan nitelikleri bünyesinde taşıyan ve bu özellikleri nedeniyle sadece o bölgede üretilen ürün bu bölgeye özgü sayılır ve buna menşe adı denir. Bu durumda, bir ürünün menşe adı, o ürünün sadece bahsi geçen yörede üretilmesini, işlenmesini ve diğer işlemlerin de bu sınırlar içinde yapılmasını gerektirir. Ege pamuğu ve Çelikhan tütünü bu tip ürünlerdir. Bu ürünler bahsi geçen bölgeler dışında üretilmemektedir.

Üretim, işlenme ya da başka işlemlerinden herhangi birisi sınırları belirli bir yörede gerçekleştirildiği zaman, bu ürüne mahreç işareti adı verilmektedir. Mahreç işaretine konu olan ürünün en az bir niteliğini bu yöreden almak koşuluyla, başka bölgelerde üretilmesi mümkündür. Isparta halısı ve Siirt battaniyesi örnek olarak verilebilir. Bu özellikler gerçekten de belirli bir yörenin özelliklerini bünyesinde barındırmaktadır. Ancak, başka yerlerde üretildikleri zaman, tıpkı bu yöredeki benzer biçimde, aynı kalite ve niteliklere sahip bir biçimde üretilmeleri gerekmektedir.

⁶ 10 Ocak 2017 tarih ve 29944 sayılı resmi gazetede yayınlanan “Sınai Mülkiyet Kanunu” ile Coğrafi İşaret konusunda da bazı yenilikler getirilmiştir. Bunlardan başlıcaları; coğrafi işaretlerle ilgili olarak yöresel ürünlerle alakalı (Malatya kayısı, Giresun tombul fıncığı, Antep baklavası, Aydın inciri vb.) denetim sistemlerinin artırılması sağlanmış (10 yılda verilen denetim raporunun her yıl verilmesi), hızlı tescil edilme sistemi getirilmiş (askı süresi 6 aydan 3 ay düşüldü), maliyetler neredeyse minimum düzeye indirilmiştir (8-10 bin TL’lik başvuru-tescil masrafları ortadan kalktı) ve coğrafi işaretlerde ambleminin ürün üzerinde kullanılma zorunluluğu getirilmiştir. Ayrıca yeni kanun ile coğrafi işaretler dışında kalan ancak ortak değer olarak kabul edilen belli bir yöreye ait olmayan “geleneksel ürünler”in (örneğin Türk kahvesi gibi) tescili de mümkün olmuştur.



3) Bir coğrafi işaret diğer sınai ve mülki haklardan ayıran özellik nedir?

Coğrafi işaretlerin öteki sınai mülkiyet haklarından bir farkı vardır. Bu özellik, tek bir üretici için değil, çoğul kişiler için koruma sağlamasıdır. Bir başka deyişle, coğrafi işaret, belirli bir ürün özelinde üretim yapan kişilerin ya da firmaların hepsini birden içine almaktadır. Bunun nedeni, bir coğrafi işaretin yöresel ve bölgesel bir anonimlik özelliğine sahip olmasıdır. Bu yüzden, coğrafi işaretlerin sağladıkları haklar belirli kişilere özel olarak verilemez.

4) Coğrafi işaretler neden tescil edilir?

Coğrafi işaretlerin tescil edilmesine genel olarak iki nedenden ötürü başvurulmaktadır. İlk neden, coğrafi özelliklere sahip olan ürünün üretim yönteminin korunmasını sağlamaktır. İkinci neden ise, coğrafi işaretler ürünlerin pazarlanabilmesinde ciddi bir üstünlük sağlamaktadırlar. Tek bir kişiyi korumaması ve üreticilerin tümünü koruma altına alması, kırsal bölgelerin kalkınması için itici güç oluşturmaktadır.

Tüketicilerin söz konusu yörenin ismi ile satılan ürünlere ilişkin fikirleri olumlu ise, bu yörelerde üretilen diğer ürünlerin piyasası da artacaktır. Bu nedenden ötürü, bir yöreye mal olmuş ürünlerin coğrafi işaretler özelinde koruma altına alınmasının hem yöredeki girişimciler hem de bölgesel kalkınmaya ciddi katkıları söz konusudur. Coğrafi işaretin bir diğer avantajı da, sahte ürünlerin üretilmesinin önüne geçebilmesindedir. Bu sayede tüketicinin yanılgıya kapılmasının önüne geçilmiş olunur. Bir coğrafi işareti, tescil mevzuatında geçen şartları taşıyan her bir üretici kullanabilmektedir.

5) Coğrafi işaretlerin tescil edilmesi için hangi belgeler gerekir?

İlk olarak başvuru formu doldurulmalıdır. Sonra isteğe bağlı olarak tescil edilecek menşe adı ya da mahreç işaretine ilişkin bir örnek verilir. Daha sonra ise başvuru ücretinin ödendiğini gösteren belge sunulacaktır. Ürünün tanımını ve fiziksel özelliklerini anlatan teknik bilgiler ve ürünün diğer ürünlerden farkını gösteren bilimsel rapor daha sonra sunulur. Ürünün üretim tekniğine ve de üretildiği teknik şartlara ilişkin tanımlayıcı bir belge de sunulur. Başvuru formu Türkpapatent'in internet sayfasından indirilebilir.



6) Hangi işaretler tescil edilemez?

İlk olarak, bir coğrafi işaret için uygun olmayan isimler ve işaretler tescil edilmezler. Bir ürünün öz ismi olan adlar ve işaretler, ürünün gerçek kaynağı konusunda tüketiciyi yanıltan bitki ve hayvan türleri, kamu ahlakına aykırı olan işaretler ve isimler ve hem Paris Sözleşmesi'ne hem de Dünya Ticaret Örgütü'nü kuran anlaşmaya üye olmuş ülkelerde korunmayan ve bir zamanlar korunmuş adlar ve işaretler tescil edilemezler.

7) Tescil süreci nasıl işler?

Tescile konu olan coğrafi işaret ilk olarak değerlendirme sürecine alınır. İhtiyaç halinde, birtakım uzmanlardan ve kurumlardan destek alınmaktadır. Koşullara uygunluk gösteren menşe adları yerel gazetelerde ve resmi gazetede yayımlanırken, mahreç işareti ise yerel gazetelere ve resmi gazeteğe ek olarak, ülke çapında yüksek tiraja sahip bir gazetede yayımlanmaktadır. Resmi gazetede yayımlandıktan sonraki ilk 3 aylık süreçte itirazda bulunulabilir. Bu süre zarfında yapılan itirazlar, bu konuda uzman olan bir kurum ya da kişiye gönderilmektedir. Bu kurum ya da kişilerden gelen görüşler doğrultusunda tescile karar verilebilir, başvuruda değişikliğe gidilebilir ya da başvuru tümünden reddedilebilir. Başvurunun reddedilmesi halinde, bu durum da resmi gazetede yayımlanır.

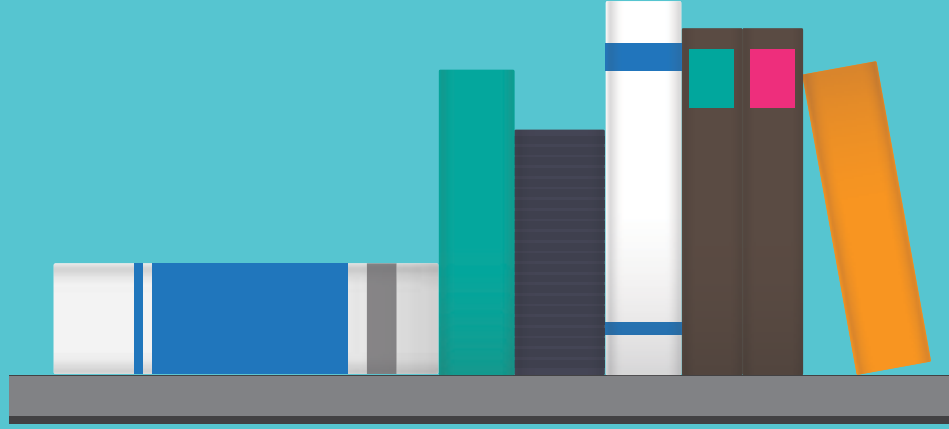
8) Coğrafi işaret korumasının sağladığı haklar nelerdir?

İlk olarak, tescilin koruma altına alınmasından şu ya da bu türlü fayda sağlayacak kullanımlar ve tescil edilmiş ürünleri andıran ya da çağrıştıran ürünlere karşı olarak, tescilli işaretin dolaylı ve dolaysız kullanımlarının önüne geçilmektedir. Ürünün kökeni konusunda tüketicinin yanıltılmasına neden olacak biçimde ambalajlama ya da sunmanın önü alınmaktadır. Ürünün hem iç hem dış ambalajında, tanıtımında ya da reklamında, ürüne ilişkin şu ya da bu türden bir belgede ürüne ilişkin yanlış ve yanıltıcı bilgilere yer verilmesi önlenecektir. Koruma altına alınan işaret ya da ismin tercümesi kadar, tıpkı o yörede üretilen “yöntemlerle”, “tiplerle” ve “türlerde” gibi ibarelere sahip olan aldatıcı üretimlerin de önüne geçilmektedir.

9) Coğrafi işaretlere ilişkin denetimleri kimler yapmaktadır? Süreç nasıldır?

Bir coğrafi işaret, Türkiye sınırları içerisinde tescil edildiği için, bu koruma hakkı sadece ülke sınırları içerisinde geçerlidir. Yurtdışında koruma talep etmek için, her bir ülkeye ayrı ayrı başvuruda bulunmak gerekmektedir.

Coğrafi işaretin denetimini yapacak olan komisyonun ismi sicil kayıtlarında belirtilecektir. Bu komisyonun görevi, söz konusu ürünün üretimi, işlenmesi ve diğer işlemleriyle alakadar olan ve yasal olarak nasıl kurulduğuna dikkat edilmeksizin herhangi bir birlik ya da örgüt, coğrafi işaret koruması olan ürünün üretimine, pazarlanmasına, markalanmasına, etiketlenmesine vb. işlemleri denetlemek adına yeterli donanım ve personele sahip olmalıdır ve bu süreçleri devamlı olarak kontrol altında tutacaktır. Denetimin sürdürülebilirliği hususunda tarafsız olan kamu kurumlarıyla işbirliğine gidilmesi mümkündür.



KAYNAKLAR

- Asan, H. (2014) Sınai Mülkiyet Hakları ve Üniversiteler, Sözlü Sunum, Başkent Üniversitesi, 4 Ocak 2017, <http://www.baskent.edu.tr/duyurular/3053/3053.pdf>
- Başpınar, C. (2016), Patent Hakları - Patent Veri Tabanları, Sözlü Sunum, TTGV: Esin kap Eğitimi, 6 Ocak 2017, http://www.esin kap.net/egitim_sunumlari/TTGV-patent.ppt
- Dericioğlu, K. (2016) Fikri Haklar: Intellectual Property, 3 Ocak 2017, <http://www.kaandericioğlu.com/fikri-haklar/>
- Dericioğlu, K. (2017a) Patent Sistemi: Tanımlar, Açıklamalar ve Sınai Mülkiyet Kanunu, Sözlü Sunum, 28 Aralık 2016, Ankara Üniversitesi Gölbaşı Yerleşkesi Teknokent Küçük Konferans Salonu, 9 Ocak 2017, <http://www.ankaratto.com/wp-content/uploads/2017/01/PATENT-S%C4%B0STEM%C4%B0-TANIMLAR-A%C3%87IKLAMALAR.pdf>
- Dericioğlu, K. (2017b) Sözlü Görüşme, Ankara Patent Sahibi ve TOBB Patent ve Marka Meclisi Başkanı, 16 Mart 2017, Ankara.
- Resmi Gazete (2017a) Sınai Mülkiyet Kanunu, Türkiye Cumhuriyeti Resmi Gazete, Tarihi: 10.01.2017, Sayısı:29944, Ankara.
- Resmi Gazete (2017b) Sınai Mülkiyet Kanununun Uygulanmasına Dair Yönetmelik, Türkiye Cumhuriyeti Resmi Gazete, Tarihi: 24.04.2017, Sayısı:30047, Ankara.
- TPE (2016a). Patent / faydalı model başvuru kılavuzu. Ankara: TPE
- TPE (2016b). Endüstriyel tasarım başvuru kılavuzu. Ankara: TPE
- TPE (2016c). Marka başvuru kılavuzu. Ankara: TPE
- TPE (2016d). Coğrafi işaret başvuru kılavuzu. Ankara: TPE
- WIPO (2016) What is Intellectual Property?,17 Ocak 2017 http://www.wipo.int/edocs/pubdocs/en/intproperty/450/wipo_pub_450.pdf





KONYA'NIN GİRİŞİMCİLİĞİ MASAYA YATIRILDI

Konya Ovası Projesi (KOP) Bölge Kalkınma İdaresi Başkanlığı'nın, KOP Eylem Planı'nda yer alan "Girişimcilik ve Yenilik İhtiyaç Analizi Araştırma Projesi" için düzenlediği değerlendirme toplantılarının sonuncusu Konya'da yapıldı. Kalkınma Bakanlığının başlı olarak katılan KOP İdaresi Başkanlığı, görev sahaları içerisindeki Akaraya, Karaman, Konya ve Niğde iller için hazırlanan "Girişimcilik ve Yenilik İhtiyaç Analizi Projesi"nin değerlendirilme toplantılarının düzenlendiği Hitay Sarayı'nda Konya Ovasında düzenlendi.

Toplantıda konuşan KOP Bölge Kalkınma İdaresi Başkanı İhsan Bostancı, ekonominin büyüme ile gelişmesini esas alan politikalar ile ilgili olarak ve ihracatın artırılmasını önemsediği bir konunun yenilikçi girişimler tarafından sağlandığı ifade etti. Rekabetçiliğin artırılmasında yeni teknolojilerin geliştirilmesini ve yüksek kaliteli ürünlerin üretilmesini önemsenmektedir. Girişimcilik ve yenilik, teknolojiyi geliştirme ve yenilik konularının önem taşıyan konular. KOP İdaresinin başlıca gündem maddeleri arasında yer aldığına değinen Başkan Bostancı,



konuştu. "Bugün Milyonlar ki, bu işi kuramayan insanın vermiş topladığı, kalkınma yolunda bir hayli iyi kat etmiş. Ülkemizin dünya ile birlikte daha iyi anlamaya yer almış, halkımızın hak ettiği refah ve gelişmişliğin düzeyine ulaş-

masını için ortaya çıkan ihtiyacı 2023 ve 2027 hedefleri var. Bugün ihtiyaçları bir araya getiren projeye çalışıyoruz da başlıkların oluşturulması bu hedeflerimize katkı sağlanmış ve geliştirilmeye için katkıları" diye konuştu. (Haber Merkezi)

GİRİŞİMCİLİK VE YENİLİK MASAYA YATIRILDI

MEKA Genel Sekreteri Dr. Ahmet Akman bir toplantıda, bir ülkede her geçen yıl oluşan olumsuz ekonomik ortamdan dolayı, "Önemli ölçüde bir miktarın da girişimci olmasız olmaz ki. Daha geniş kapsamlı kitlesinde onların yanında çalışan olması gerekiyor" dedi



Konya Ovası Projesi (KOP) Bölge Kalkınma İdaresi Başkanlığı'nın, KOP Eylem Planı'nda yer alan "Girişimcilik ve Yenilik İhtiyaç Analizi Araştırma Projesi" için düzenlediği değerlendirme toplantılarının sonuncusu Konya'da yapıldı. Kalkınma Bakanlığının başlı olarak katılan KOP İdaresi Başkanlığı, görev sahaları içerisindeki Akaraya, Karaman, Konya ve Niğde iller için hazırlanan "Girişimcilik ve Yenilik İhtiyaç Analizi Projesi"nin değerlendirilme toplantılarının düzenlendiği Hitay Sarayı'nda Konya Ovasında düzenlendi.

Konya'da Girişimcilik ve Yenilik masaya yatırıldı Girişimcilik hamlesi

KOP İdaresi bölgenin gelişimine yön verecek yeni bir projeye hayat geçiriyor. Başkan Bostancı, "Girişimcilik ve Yenilik İhtiyaç Analizi Projesi ile KOP Bölgesinin sanayi durumunu ve sorunlarını karşılaştırmalı olarak ortaya koyacağız" dedi



Konya Ovası Projesi (KOP) Bölge Kalkınma İdaresi Başkanlığı'nın, KOP Eylem Planı'nda yer alan "Girişimcilik ve Yenilik İhtiyaç Analizi Araştırma Projesi" için düzenlediği değerlendirme toplantılarının sonuncusu Konya'da yapıldı. Kalkınma Bakanlığının başlı olarak katılan KOP İdaresi Başkanlığı, görev sahaları içerisindeki Akaraya, Karaman, Konya ve Niğde iller için hazırlanan "Girişimcilik ve Yenilik İhtiyaç Analizi Projesi"nin değerlendirilme toplantılarının düzenlendiği Hitay Sarayı'nda Konya Ovasında düzenlendi.

Konya'da Girişimcilik ve Yenilik masaya yatırıldı

KOP İdaresi bölgenin gelişimine yön verecek yeni bir projeye hayat geçiriyor.



Konya Ovası Projesi (KOP) Bölge Kalkınma İdaresi Başkanlığı'nın, KOP Eylem Planı'nda yer alan "Girişimcilik ve Yenilik İhtiyaç Analizi Araştırma Projesi" için düzenlediği değerlendirme toplantılarının sonuncusu Konya'da yapıldı. Kalkınma Bakanlığının başlı olarak katılan KOP İdaresi Başkanlığı, görev sahaları içerisindeki Akaraya, Karaman, Konya ve Niğde iller için hazırlanan "Girişimcilik ve Yenilik İhtiyaç Analizi Projesi"nin değerlendirilme toplantılarının düzenlendiği Hitay Sarayı'nda Konya Ovasında düzenlendi.

Bölgenin gelişimine yön verecek proje

Konya Ovası Projesi (KOP) Bölge Kalkınma İdaresi Başkanlığı'nın, KOP Eylem Planı'nda yer alan "Girişimcilik ve Yenilik İhtiyaç Analizi Araştırma Projesi" için düzenlediği değerlendirme toplantılarının sonuncusu Konya'da yapıldı. Kalkınma Bakanlığının başlı olarak katılan KOP İdaresi Başkanlığı, görev sahaları içerisindeki Akaraya, Karaman, Konya ve Niğde iller için hazırlanan "Girişimcilik ve Yenilik İhtiyaç Analizi Projesi"nin değerlendirilme toplantılarının düzenlendiği Hitay Sarayı'nda Konya Ovasında düzenlendi.

Konya'nın girişimciliği masaya yatırıldı

Konya Ovası Projesi (KOP) Bölge Kalkınma İdaresi Başkanlığı'nın, KOP Eylem Planı'nda yer alan "Girişimcilik ve Yenilik İhtiyaç Analizi Araştırma Projesi" için düzenlediği değerlendirme toplantılarının sonuncusu Konya'da yapıldı. Kalkınma Bakanlığının başlı olarak katılan KOP İdaresi Başkanlığı, görev sahaları içerisindeki Akaraya, Karaman, Konya ve Niğde iller için hazırlanan "Girişimcilik ve Yenilik İhtiyaç Analizi Projesi"nin değerlendirilme toplantılarının düzenlendiği Hitay Sarayı'nda Konya Ovasında düzenlendi.

Bölgenin gelişimine yön verecek KOP'tan yeni proje

KOP Bölge Kalkınma İdaresi Başkanı İhsan Bostancı, Bölgenin ihtiyaçlarına göre hareket ettiklerini belirterek, "Girişimcilik ve Yenilik İhtiyaç Analizi Projesi ile KOP Bölgesinin sanayi durumunu ve sorunlarını karşılaştırmalı olarak ortaya koyacağız" dedi.



"GİRİŞİMCİLİK HEDEFLİYOR" Kalkınma Bakanlığının başlı Konya Ovası Projesi Bölge Kalkınma İdaresi Başkanlığı tarafından düzenlenen Girişimcilik ve Yenilik İhtiyaç Analizi Araştırma Projesi Odak Grup Toplantısının sonuncusu Konya'da yapıldı. • Sayfa 13'te

KOP'tan Girişimcilik ve Yenilik Analizi Toplantısı

Konya Ovası Projesi (KOP) Bölge Kalkınma İdaresi Başkanlığı'nın, KOP Eylem Planı'nda yer alan "Girişimcilik ve Yenilik İhtiyaç Analizi Araştırma Projesi" için düzenlediği değerlendirme toplantılarının sonuncusu Konya'da yapıldı. Kalkınma Bakanlığının başlı olarak katılan KOP İdaresi Başkanlığı, görev sahaları içerisindeki Akaraya, Karaman, Konya ve Niğde iller için hazırlanan "Girişimcilik ve Yenilik İhtiyaç Analizi Projesi"nin değerlendirilme toplantılarının düzenlendiği Hitay Sarayı'nda Konya Ovasında düzenlendi.

KOP, Konya'nın girişimciliğini masaya yatırdı

Konya Ovası Projesi (KOP) Bölge Kalkınma İdaresi Başkanlığı'nın, KOP Eylem Planı'nda yer alan "Girişimcilik ve Yenilik İhtiyaç Analizi Araştırma Projesi" için düzenlediği değerlendirme toplantılarının sonuncusu Konya'da yapıldı.



Konya Ovası Projesi (KOP) Bölge Kalkınma İdaresi Başkanlığı'nın, KOP Eylem Planı'nda yer alan "Girişimcilik ve Yenilik İhtiyaç Analizi Araştırma Projesi" için düzenlediği değerlendirme toplantılarının sonuncusu Konya'da yapıldı. Kalkınma Bakanlığının başlı olarak katılan KOP İdaresi Başkanlığı, görev sahaları içerisindeki Akaraya, Karaman, Konya ve Niğde iller için hazırlanan "Girişimcilik ve Yenilik İhtiyaç Analizi Projesi"nin değerlendirilme toplantılarının düzenlendiği Hitay Sarayı'nda Konya Ovasında düzenlendi.

GİRİŞİMCİLİK VE YENİLİK TOPLANTISININ ÜÇÜNCÜSÜ YAPILDI



Konya Ovası Projesi (KOP) Bölge Kalkınma İdaresi Başkanlığı'nın, KOP Eylem Planı'nda yer alan "Girişimcilik ve Yenilik İhtiyaç Analizi Araştırma Projesi" için düzenlediği değerlendirme toplantılarının sonuncusu Konya'da yapıldı. Kalkınma Bakanlığının başlı olarak katılan KOP İdaresi Başkanlığı, görev sahaları içerisindeki Akaraya, Karaman, Konya ve Niğde iller için hazırlanan "Girişimcilik ve Yenilik İhtiyaç Analizi Projesi"nin değerlendirilme toplantılarının düzenlendiği Hitay Sarayı'nda Konya Ovasında düzenlendi.



T.C. Kalkınma Bakanlığı
Konya Ovası Projesi Bölge Kalkınma İdaresi Başkanlığı

📍 Şeyh Sadrettin Mahallesi, Ferit Paşa Caddesi, No: 18, 42040 Meram, Konya

☎ +90 332 280 28 00 📠 +90 332 280 29 00

🖱 www.kop.gov.tr ✉ bilgi@kop.gov.tr